

사회탐구 영역[경제]

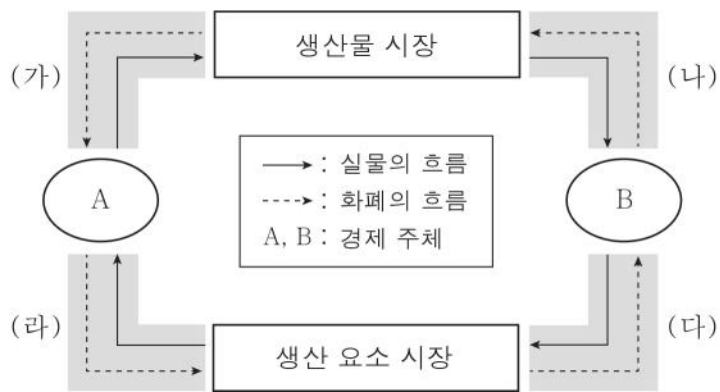
제 4 교시

성명

수험번호

1

1. 그림은 민간 경제의 순환을 나타낸다. (가) ~ (라)에 각각 포함되는 경제 활동의 사례를 <보기>에서 고른 것은?



* (가) ~ (라)는 해당 음영 부분의 실물의 흐름과 화폐의 흐름 모두를 의미한다.

< 보 기 >

- ㄱ. (가) - 아르바이트생 갑은 편의점에서 일한 대가로 월급을 받았다.
- ㄴ. (나) - 가정주부 을은 막내딸의 치마를 만들기 위한 옷감을 구입하였다.
- ㄷ. (다) - 부동산 중개업자 병은 주택 매매 계약을 중개한 대가로 고객으로부터 수수료를 받았다.
- ㄹ. (라) - 음식점을 운영하는 정은 명절 연휴 동안 일한 직원들에게 특별 수당을 지급하였다.

- ① ㄱ, ㄴ ② ㄱ, ㄷ ③ ㄴ, ㄷ ④ ㄴ, ㄹ ⑤ ㄷ, ㄹ

2. 다음 사례에 대한 옳은 분석 및 추론을 <보기>에서 고른 것은? (단, 다른 조건은 고려하지 않는다.) [3점]

○○시에 살고 있는 갑은 자가용을 타고 □□시에 있는 직장으
로 출근한다. 갑이 이용할 수 있는 경로는 A 터널을 통과하는 것과
터널을 통과하지 않는 것 두 가지가 있다. A 터널을 이용하는 경우
요금 2,000원을 지불해야 하지만 터널을 이용하지 않는 경우보다
20분이 단축된다. 갑은 A 터널을 통과하는 경로를 이용하고 있다.

< 보 기 >

- ㄱ. A 터널을 이용할 때 배제성이 나타난다.
- ㄴ. 갑의 A 터널 이용의 기회비용은 터널을 이용하지 않는 경우보다 작다.
- ㄷ. 갑에게 있어 A 터널 이용으로 인해 단축되는 20분의 가치는 2,000원보다 작다.
- ㄹ. A 터널 이용 요금이 하락하면 갑의 순편익은 감소한다.

- ① ㄱ, ㄴ ② ㄱ, ㄷ ③ ㄴ, ㄷ ④ ㄴ, ㄹ ⑤ ㄷ, ㄹ

3. 경제 체제 A, B에 대한 질문에 모두 옳게 응답한 학생은?

자원을 배분하는 방식에 따라 경제 체제를 A와 B로 구분할 수 있다. A에서는 개별 경제 주체의 자유로운 선택과 경쟁에 의해 자원을 배분하는 반면, B에서는 중앙 정부에 의한 결정과 통제에 의해 자원을 배분한다.

질문 \ 학생	갑	을	병	정	무
A에서는 ‘보이지 않는 손’에 의한 경제 문제 해결을 강조하는가?	○	○	○	×	×
B에서는 희소성에 의한 경제 문제가 발생하는가?	○	○	×	○	×
A와 달리 B에서는 경제적 유인을 강조하는가?	○	×	○	×	○

* ○는 ‘예’, ×는 ‘아니요’를 의미한다.

- ① 갑 ② 을 ③ 병 ④ 정 ⑤ 무

4. 다음 사례에 나타난 갑과 을의 소비 행위의 공통점으로 가장 적절한 것은?

- 갑은 가격이 조금 비싸기는 하지만 ○○ 초콜릿을 사 먹는다. ○○ 초콜릿의 제조사는 친환경적으로 생산된 원료를 사용하며, 원료를 재배하는 농부들에게 정당한 몫을 지불하기 때문이다.
- 을은化粧품을 구입할 때 ‘animal testing free’라는 마크가 부착된 제품을 선택한다. 이 마크가 부착된 제품은 동물을 대상으로 실험하지 않고 생산되기 때문이다.

- ① 소비를 통해 자신의 부를 과시하고자 한다.
- ② 제품의 가격과 품질을 최우선으로 고려한다.
- ③ 제품을 선택할 때 윤리적인 가치를 고려한다.
- ④ 광고에 의존하여 충동적으로 구매를 결정한다.
- ⑤ 유행에 편승하여 무비판적으로 구매를 결정한다.

5. 표는 A 기업의 X재 생산량에 따른 평균 비용을 나타낸다. 이에 대한 분석으로 옳은 것은? (단, X재의 가격은 10만 원이며, 생산된 X재는 모두 판매된다.) [3점]

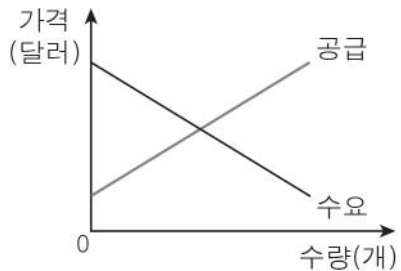
생산량(개)	1	2	3	4	5
평균 비용(만 원)	12	10	9	8	9

* 평균 비용 = 총비용 / 생산량

- ① 생산량이 1개일 때 이윤은 양(+)의 값을 지닌다.
- ② 생산량이 2개일 때 총수입은 총비용보다 크다.
- ③ 생산량이 4개일 때 이윤이 극대화된다.
- ④ 생산량이 증가할수록 X재 1개당 판매 수입은 증가한다.
- ⑤ 생산량이 1개씩 증가할 때마다 추가로 발생하는 비용은 감소한다.

6. 다음의 갑국 햄버거 시장에 대한 추론으로 옳은 것은?

최근 갑국에서는 햄버거의 과다 섭취가 비만을 유발한다는 연구가 발표되었다. 이에 따라 갑국 소비자들의 햄버거에 대한 선호도가 낮아져 그림의 햄버거 시장 수요가 변동하게 되었다.



- ① 균형 가격은 상승할 것이다.
- ② 균형 거래량은 감소할 것이다.
- ③ 판매 수입은 증가할 것이다.
- ④ 생산자 잉여는 증가할 것이다.
- ⑤ 사회적 잉여는 증가할 것이다.

7. (가), (나)는 갑국에서 발생할 수 있는 경제 상황이다. 이에 대한 분석 및 추론으로 옳은 것은? (단, X, Y, Z재는 수요 및 공급 법칙이 적용된다.) [3점]

(가) X재의 대체재인 Y재의 생산에 대한 정부의 조세 부과
(나) X재의 원료인 Z재의 생산에 대한 정부의 보조금 지급

- ① (가)는 X재 수요의 증가 요인이다.
- ② (나)는 X재 공급의 감소 요인이다.
- ③ (가)만 발생하는 경우 X재의 균형 가격은 하락한다.
- ④ (나)만 발생하는 경우 X재의 균형 거래량은 감소한다.
- ⑤ (가), (나)가 동시에 발생하는 경우 X재 시장의 판매 수입은 증가한다.

8. 다음 대화에 대한 옳은 분석 및 추론을 <보기>에서 고른 것은?

[3점]

교사: 우리나라의 2017년 15세 이상 인구는 2016년과 같지만 경제 활동 인구는 증가하였습니다. 2016년 대비 2017년의 고용 지표 변화를 파악하기 위해 어떤 자료를 더 조사해 볼까요?

학생: 2016년과 ㉠ 2017년 취업자 수를 조사해 보겠습니다.

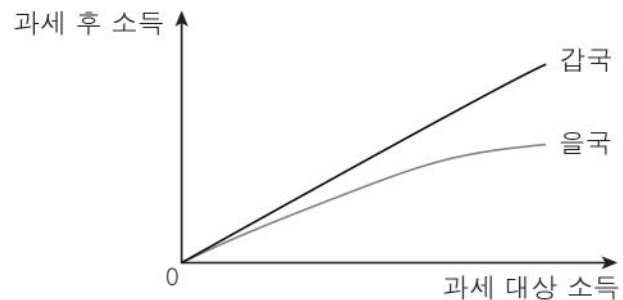
— < 보 기 > —

- ㄱ. 2017년 비경제 활동 인구는 2016년보다 증가하였다.
- ㄴ. 2017년 경제 활동 참가율은 2016년보다 상승하였다.
- ㄷ. ㉠이 2016년보다 증가하였다면 2017년 실업률은 2016년보다 상승하였을 것이다.
- ㄹ. ㉠이 2016년보다 감소하였다면 2017년 고용률은 2016년보다 하락하였을 것이다.

- ① ㄱ, ㄴ ② ㄱ, ㄷ ③ ㄴ, ㄷ ④ ㄴ, ㄹ ⑤ ㄷ, ㄹ

9. 다음 자료에 대한 설명으로 옳은 것은?

갑국과 을국은 서로 다른 세율 적용 방식의 소득세 제도를 채택하고 있다. 양국에서는 과세 대상 소득에 대해서 소득세만을 부과하기 때문에 과세 후 소득은 ‘과세 대상 소득 - 소득세’로 나타낼 수 있다. 그림은 양국에서의 과세 대상 소득에 따른 과세 후 소득의 크기를 나타낸다.



- ① 갑국에서는 과세 대상 소득이 커질수록 소득세율이 높아진다.
- ② 을국에서는 과세 대상 소득의 증가율보다 소득세 증가율이 낮다.
- ③ 과세 대상 소득이 많은 사람일수록 갑국보다 을국의 소득세 제도를 더 선호할 것이다.
- ④ 을국의 소득세 제도가 갑국의 소득세 제도보다 소득 재분배 효과가 크다.
- ⑤ 을국과 같은 세율 적용 방식의 사례로 우리나라의 부가 가치세를 들 수 있다.

10. 다음 자료에 대한 분석으로 옳지 않은 것은? [3점]

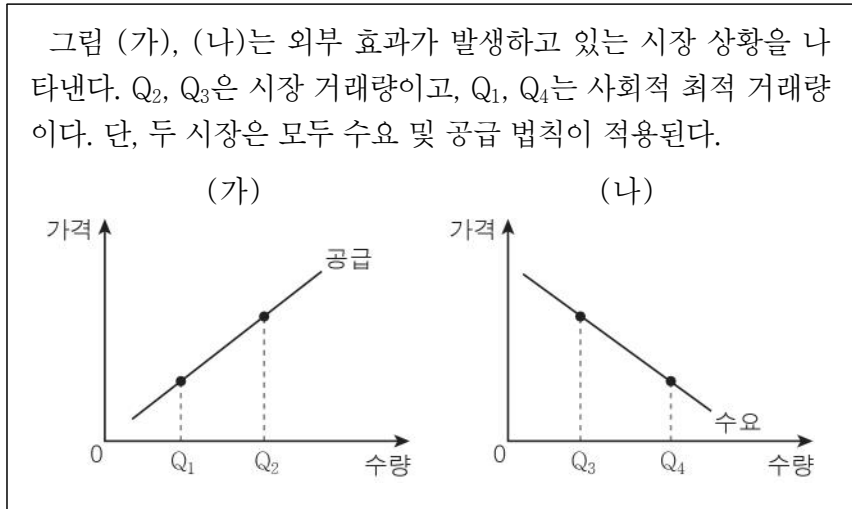
표는 X재 시장에서 갑과 을이 각각 X재 소비량에 따라 얻는 효용을 금액으로 나타낸 것이다. X재 시장의 소비자는 갑과 을만 존재하며, 두 사람은 X재를 각각 최대 5개까지 구입할 수 있다. 단, 두 사람은 X재 소비량을 1개씩 늘릴 때마다 추가로 얻는 효용이 시장 가격 이상일 경우 X재를 구입한다.

(단위: 만 원)

소비량	갑	을
1개	12	10
2개	22	19
3개	30	25
4개	36	26
5개	33	21

- ① 갑이 X재 소비량을 늘릴수록 X재 1개당 얻는 효용은 감소한다.
- ② 을이 X재 소비량을 1개씩 늘릴 때마다 추가로 얻는 효용은 감소한다.
- ③ 시장 가격이 2만 원일 경우 갑의 X재 수요량은 을보다 많다.
- ④ 시장 가격이 6만 원일 경우 X재 시장의 수요량은 7개이다.
- ⑤ 시장 가격이 9만 원일 경우 X재 시장의 소비자 잉여는 시장 가격이 10만 원일 때보다 2만 원 더 크다.

11. 다음 자료에 대한 옳은 분석을 <보기>에서 고른 것은?



< 보 기 >

- ㄱ. (가)에서는 생산 측면에서 외부 효과가 발생하고 있다.
 ㄴ. (나)에서는 사회적 비용보다 사적 비용이 크다.
 ㄷ. (가)의 사례로 한 사람의 흡연으로 인해 주변 사람들이 간접 흡연의 피해를 입는 상황을 들 수 있다.
 ㄹ. (나)의 사례로 제품 생산 과정에서 폐수를 유출하는 기업으로 인해 인근 주민들이 피해를 입는 상황을 들 수 있다.

- ① ㄱ, ㄴ ② ㄱ, ㄷ ③ ㄴ, ㄷ ④ ㄴ, ㄹ ⑤ ㄷ, ㄹ

12. 다음 자료에서 자신이 고른 카드에 대한 학생들의 진술로 옳은 것은? [3점]

○ A ~ E는 교사가 제시한 우리나라의 국제 거래 사례 카드이다. 교사는 학생 갑 ~ 무에게 각각 카드 두 장씩을 고르게 한 후 자신이 고른 카드를 국제 수지와 관련하여 설명하도록 하였다.

<A>
미국 기업으로부터
자동차 수출 대금
100만 달러 수취

독일 기업으로부터
화물 운송비
30만 달러 수취

<C>
중국인 관광객으로
부터 제주도 여행비
80만 달러 수취

<D>
일본 거주 투자자에게
주식 배당금
10만 달러 지급

<E>
지진 피해 국가에
재해 구호금
50만 달러 지급

○ 표는 갑 ~ 무가 각각 고른 카드를 나타낸다.

학생	갑	을	병	정	무
카드	A, B	A, D	B, C	C, E	D, E

- ① 갑: 두 장 모두 외화 유출을 발생시키는 사례에 해당합니다.
 ② 을: 두 장 모두 자본 수지 항목에 해당합니다.
 ③ 병: 두 장 모두 서비스 수지 항목에 해당합니다.
 ④ 정: 한 장은 서비스 수지, 다른 한 장은 본원 소득 수지 항목에 해당합니다.
 ⑤ 무: 한 장은 금융 계정, 다른 한 장은 이전 소득 수지 항목에 해당합니다.

13. 다음 자료에 대한 분석 및 추론으로 옳은 것은?

○○ 은행

비과세 정기 예금 A, B 출시

A: 연 5%의 단리 적용
 B: 연 4%의 복리 적용
 (A, B의 만기는 2년부터 연 단위로 선택 가능)

여유 자금 1,000만 원을 A, B 중 어떤 상품에 투자할까?

- ① B와 달리 A는 매년 발생하는 이자가 증가한다.
 ② A와 달리 B는 원금에 대해서만 이자를 계산한다.
 ③ A, B에서 발생하는 이자 수입은 사업 소득에 해당한다.
 ④ 2년을 만기로 투자한다면 B보다 A가 유리하다.
 ⑤ 갑이 3년을 만기로 B에 투자한다면 만기 시 원리금은 1,120만 원이다.

14. 표에 대한 옳은 분석을 <보기>에서 고른 것은? (단, 기준 연도는 2013년이며, 물가 수준은 GDP 디플레이터로 측정한다.) [3점]

< 갑국의 연도별 명목 GDP 증가율과 물가 상승률 >

(전년 대비, 단위: %)

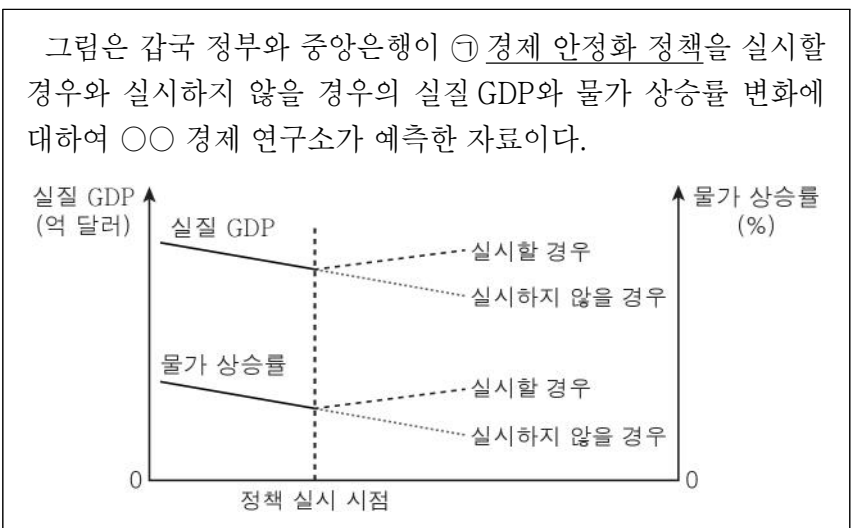
구분	2014년	2015년	2016년	2017년
명목 GDP 증가율	3	3	0	2
물가 상승률	0	1	-1	0

< 보 기 >

- ㄱ. 2014년의 전년 대비 명목 GDP 증가액은 2015년보다 작다.
 ㄴ. 2014년과 2016년의 물가 수준은 동일하다.
 ㄷ. 경제 규모는 지속적으로 증가하였다.
 ㄹ. 2017년의 명목 GDP와 실질 GDP는 동일하다.

- ① ㄱ, ㄴ ② ㄱ, ㄷ ③ ㄴ, ㄷ ④ ㄴ, ㄹ ⑤ ㄷ, ㄹ

15. 다음 자료에 대한 분석 및 추론으로 옳은 것은? [3점]



- ① ○○ 경제 연구소는 ㉠을 실시하지 않을 경우 경기가 과열될 것으로 예측하고 있다.
 ② 갑국 정부의 ㉠은 총수요를 감소시킬 것이다.
 ③ 갑국 중앙은행의 ㉠은 통화량을 감소시킬 것이다.
 ④ 갑국 정부의 소비세율 인상은 ㉠의 수단에 해당한다.
 ⑤ 갑국 중앙은행의 지급 준비율 인하는 ㉠의 수단에 해당한다.

16. 다음 자료에 대한 옳은 분석을 <보기>에서 고른 것은? (단, 바나나 커피와 당근 케이크는 모두 수요 법칙이 적용된다.) [3점]

- ‘바나나 커피’는 갑의 가게에서만 만들어 판매하는 음료이다. 갑은 판매 수입을 늘리기 위해 ㉠ 올해 대학수학능력시험을 치른 수험생에게만 ㉡ 바나나 커피의 가격을 인하하여 판매하기로 하였다.
- ‘당근 케이크’는 을의 가게에서만 만들어 판매하는 케이크이다. 최근 당근 케이크 재료의 가격 상승으로 인해 을은 당근 케이크의 가격을 인상할 수밖에 없었지만 오히려 판매 수입은 증가하였다.

< 보 기 >

- ㄱ. 갑은 ㉠의 바나나 커피에 대한 수요가 가격에 대하여 탄력적이라고 판단하였다.
- ㄴ. ㉡은 바나나 커피의 수요량을 감소시키는 요인이다.
- ㄷ. 당근 케이크의 수요는 가격에 대하여 비탄력적이다.
- ㄹ. 당근 케이크의 판매 수입 증가율은 가격 상승률보다 높다.

- ① ㄱ, ㄴ ② ㄱ, ㄷ ③ ㄴ, ㄷ ④ ㄴ, ㄹ ⑤ ㄷ, ㄹ

17. 그림은 갑과 을이 보유하고 있는 금융 자산의 구성 비율을 나타낸다. 이에 대한 분석으로 옳은 것은?



- ① 갑의 경우 입출금이 자유로운 예금의 비율이 가장 낮다.
- ② 을의 경우 가입 시 원금 전액을 예치한 후 만기가 되면 원리금을 지급받는 예금에 투자하고 있다.
- ③ 시세 차익을 얻을 수 있는 금융 상품의 비율은 갑보다 을이 높다.
- ④ A 기업이 돈을 빌리면서 원리금을 만기에 지급하기로 약속한 증서에 투자한 금액은 을보다 갑이 크다.
- ⑤ 갑, 을 모두 A 기업에 대해 주주로서의 권리를 가진다.

18. 표는 2017년 갑국의 국민 소득을 서로 다른 측면에서 측정한 것이다. 이에 대한 분석으로 옳은 것은?

<지출 국민 소득> (단위: 억 달러)		<분배 국민 소득> (단위: 억 달러)	
구분	금액	구분	금액
민간 소비	500	임금	550
민간 투자	㉠	이자	150
㉡	200	지대	100
순수출	-50	이윤	200

- ① ㉠은 250이다.
- ② 정부가 도로 건설에 지출한 비용은 ㉡에 포함된다.
- ③ 수출액은 수입액보다 50억 달러 많다.
- ④ 노동을 제공하고 분배받은 소득이 국민 소득에서 차지하는 비율은 15%이다.
- ⑤ 중간 생산물과 최종 생산물의 시장 가치의 합은 1,000억 달러이다.

19. 다음 대화에 대한 분석으로 옳은 것은?

지금과 같은 ㉠원/달러 환율의 변동 추세가 지속될 것으로 예상되어 우리 회사는 ㉡달러화 표시 외채 상환을 앞당기려고 합니다.

대한민국 중소기업 수출지원센터

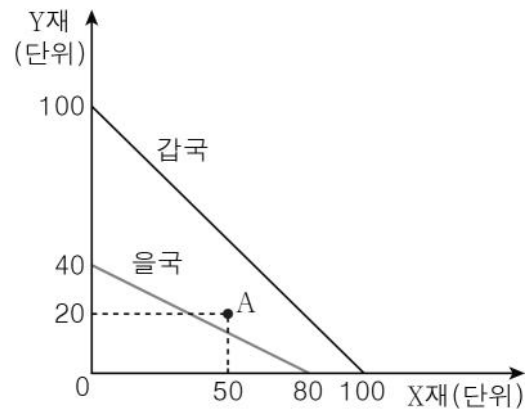
우리 회사는 ㉢미국산 원자재 수입에 따른 생산 비용 부담이 증가하고 있어 걱정입니다.



- ① 갑의 회사는 달러화 대비 원화 가치가 상승할 것으로 예상하고 있다.
- ② ㉠은 한국을 여행하려는 미국인의 경비 부담을 증가시키는 요인이다.
- ③ ㉠은 미국 시장에서 한국산 제품의 가격 경쟁력을 하락시키는 요인이다.
- ④ ㉡의 증가는 원/달러 환율을 하락시키는 요인이다.
- ⑤ ㉢의 증가는 우리나라 외환 시장에서 달러화 수요를 증가시키는 요인이다.

20. 다음 자료에 대한 옳은 분석을 <보기>에서 고른 것은? [3점]

그림은 X재와 Y재만을 생산하고 있는 갑국과 을국의 생산 가능 곡선을 나타낸다. 양국은 서로 비교 우위가 있는 재화만을 생산하여 이익이 발생하는 범위 내에서 교역하고자 한다. 단, 양국이 보유한 생산 요소의 양은 같고, 교역에 따른 거래 비용은 없다.



< 보 기 >

- ㄱ. 갑국은 X재, 을국은 Y재 생산에 절대 우위가 있다.
- ㄴ. X재 1단위 생산의 기회비용은 갑국이 을국보다 크다.
- ㄷ. X재와 Y재의 교환 비율이 4:3일 경우 갑국은 교역에 응할 것이다.
- ㄹ. X재와 Y재를 5:3의 비율로 교역한다면 을국은 A점에서 소비할 수 있다.

- ① ㄱ, ㄴ ② ㄱ, ㄷ ③ ㄴ, ㄷ ④ ㄴ, ㄹ ⑤ ㄷ, ㄹ

※ 확인 사항

답안지의 해당란에 필요한 내용을 정확히 기입(표기)했는지 확인하십시오.