

2019학년도 대학수학능력시험 6월 모의평가 문제 및 정답

- 매교시 종료 후 탑재됩니다.(중증시각장애 수험생 시험시간 기준)
- 모든 문제 및 정답은 PDF파일로 되어 있습니다.(단, 듣기 파일은 MP3파일)
- 탑재된 파일은 수험생에게 제공된 문제지와 다르게 보일 수도 있습니다.

저작권 안내

이 문제지에 관한 저작권은 한국교육과정평가원에 있습니다.
한국교육과정평가원의 허락없이 문제의 일부 또는 전부를 무단 복제, 배포, 출판,
전자출판 하는 등 저작권을 침해하는 일체의 행위를 금합니다.



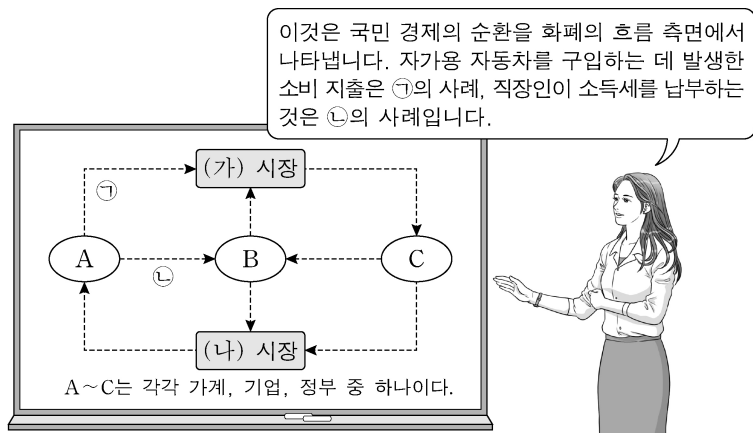
제 4 교시

사회탐구 영역(경제)

성명

수험 번호

1. 그림은 교사의 수업 장면이다. 이에 대한 설명으로 옳은 것은? [3점]



- ① 노동과 자본은 (가) 시장에서 거래된다.
 ② 가게는 (나) 시장의 공급자이다.
 ③ A는 재정 활동의 주체로서 공공재를 공급한다.
 ④ B는 생산 활동의 주체로서 이윤 극대화를 추구한다.
 ⑤ C는 생산물 시장의 수요자이다.

2. 밑줄 친 ㉠, ㉡에 대한 설명으로 옳은 것은?

㉠ A 버섯은 사람들이 식용으로 애용하는 버섯 중 하나이다. A 버섯은 농장에서 대량 생산이 용이하여 가격이 저렴하다. ㉡ B 버섯은 식이 섬유가 풍부하고 성인병 예방에 좋아 구입하려는 사람들이 많다. 하지만 B 버섯은 흙 속의 다이아몬드라고 불릴 정도로 채집하기 힘들어 매우 높은 가격에 거래된다.

- ① ㉠은 ㉡에 비해 희귀성이 크다.
 ② ㉠은 ㉡과 달리 경제적 가치가 있다.
 ③ ㉡은 ㉠에 비해 공급이 많다.
 ④ ㉡은 ㉠에 비해 희소성이 크다.
 ⑤ ㉠은 무상재, ㉡은 경제재이다.

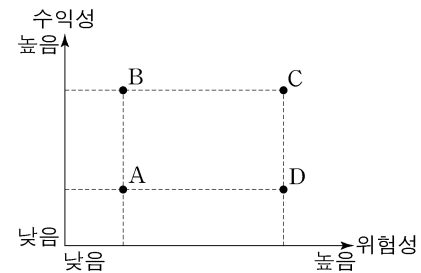
3. 밑줄 친 ㉠, ㉡에 대한 추론으로 가장 적절한 것은? [3점]

○○ 경제 신문 □□월 △△일

최근 4차 산업 혁명 관련 기술의 발전으로 생산 공정에서 무인화가 가속화되고 있다. 이에 따라 노동 시장에서는 노동자가 하는 일이 기계로 대체되어 ㉠ 노동 수요가 감소할 것이라는 우려가 있는 반면 생산물 시장에서는 ㉡ 비용 절감 효과가 나타날 것으로 기대하고 있다.

- ① ㉠으로 인해 임금이 상승한다.
 ② ㉠으로 인해 고용량이 증가한다.
 ③ ㉡으로 인해 생산물 시장에서 가격이 상승한다.
 ④ ㉡으로 인해 생산물 시장에서 공급이 증가한다.
 ⑤ ㉡으로 인해 생산물 시장에서 거래량이 감소한다.

4. 그림은 포트폴리오 A~D의 위험과 수익을 나타낸다. 이에 대한 옳은 분석 및 추론을 <보기>에서 고른 것은? (단, 투자자는 위험과 수익만을 고려한다.)



<보 기>

- ㄱ. B는 D에 비해 위험성과 수익성이 모두 높다.
 ㄴ. C는 A에 비해 주식보다 채권 위주로 구성되어 있을 것이다.
 ㄷ. 투자자는 A~D 중 하나를 선택할 수 있다면 B를 선택할 것이다.
 ㄹ. 안전 자산을 원하는 투자자는 A와 C 중 하나를 선택할 수 있다면 A를 선택할 것이다.

- ① ㄱ, ㄴ ② ㄱ, ㄷ ③ ㄴ, ㄷ ④ ㄴ, ㄹ ⑤ ㄷ, ㄹ

5. 다음 자료에 대한 분석으로 옳은 것은? [3점]

<자료 1>

지난 1주간 1시간 이상 수입을 목적으로 일을 했나요?	예 → A
아니요	
지난 4주간 구직 활동을 했나요?	예 → B
아니요	C

<자료 2>

구분	수의 변화
A	감소
B	증가
C	감소

* 고용률(%) = $\frac{\text{취업자 수}}{\text{15세 이상 인구}} \times 100$

- ① 실업률은 상승하였다.
 ② 고용률은 상승하였다.
 ③ 취업자 수는 증가하였다.
 ④ 경제 활동 참가율은 하락하였다.
 ⑤ 비경제 활동 인구는 증가하였다.

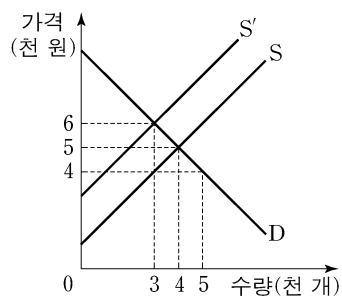
6. 다음 자료에 대한 분석으로 옳은 것은? [3점]

갑은 푸드 트럭을 임차하여 하루 동안 ○○ 축제에서 음식을 판매하고자 한다. 갑이 푸드 트럭을 임차하면 운영 시간에 관계없이 푸드 트럭 임차료 5만 원을 내야 한다. 표는 푸드 트럭 운영 시간에 따른 운영 비용과 총수입을 나타낸다. 총비용은 푸드 트럭 임차료와 운영 비용의 합계이다.

운영 시간(시간)	1	2	3	4	5
운영 비용(만 원)	6	10	13	15	25
총수입(만 원)	7	14	21	28	35

- ① 갑이 4시간 운영할 때 이윤은 8만 원이다.
- ② 갑이 5시간 운영할 때 이윤이 극대화된다.
- ③ 갑이 운영 시간을 1시간씩 늘릴 때마다 추가적으로 발생하는 운영 비용은 증가한다.
- ④ 갑이 최대 3시간만 운영할 수 있다면 푸드 트럭을 운영하지 않는 것이 합리적이다.
- ⑤ 푸드 트럭 임차료가 7만 원이라면 이윤이 극대화되는 운영 시간은 줄어든다.

7. 그림은 X재의 시장 상황을 나타낸다. 이에 대한 옳은 분석을 <보기>에서 고른 것은? (단, S는 사적 비용만을 반영한 공급 곡선이고, S'은 사회적 비용을 반영한 공급 곡선이다.)

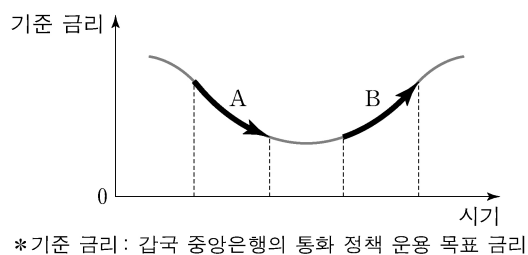


<보 기>

- ㄱ. 사적 비용이 사회적 비용보다 크다.
- ㄴ. 생산 활동으로 인해 외부 경제가 발생한 경우이다.
- ㄷ. 시장 거래량이 사회적 최적 거래량보다 1천 개 많다.
- ㄹ. 정부가 생산자에게 X재 한 개당 2천 원의 세금을 부과하면 자원 배분의 효율성이 높아진다.

- ① ㄱ, ㄴ ② ㄱ, ㄷ ③ ㄴ, ㄷ ④ ㄴ, ㄹ ⑤ ㄷ, ㄹ

8. 그림은 갑국의 기준 금리 변화 추세를 나타낸다. A, B에 대한 옳은 추론을 <보기>에서 고른 것은?

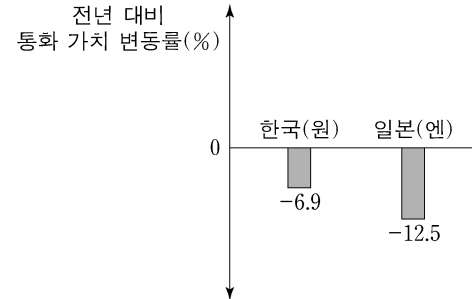


<보 기>

- ㄱ. A는 투자를 촉진하는 요인이 되었을 것이다.
- ㄴ. A는 물가 상승을 억제하는 요인이 되었을 것이다.
- ㄷ. B는 총수요를 억제하는 요인이 되었을 것이다.
- ㄹ. B는 소비 지출을 촉진하는 요인이 되었을 것이다.

- ① ㄱ, ㄴ ② ㄱ, ㄷ ③ ㄴ, ㄷ ④ ㄴ, ㄹ ⑤ ㄷ, ㄹ

9. 그림은 각 국가 통화 가치의 미국 달러화에 대한 변동률을 나타낸다. 이에 대한 옳은 추론을 <보기>에서 고른 것은? (단, 환율 변동 외에 다른 조건은 고려하지 않는다.) [3점]



<보 기>

- ㄱ. 한국 기업의 달러화 표시 외채 상환 부담이 감소했을 것이다.
- ㄴ. 미국에서 유학 중인 자녀를 둔 한국 학부모의 학비 부담이 증가했을 것이다.
- ㄷ. 미국 사람들의 일본 여행 경비 부담이 감소했을 것이다.
- ㄹ. 일본 상품은 한국 상품과 비교해 미국 시장에서 가격 경쟁력이 낮아졌을 것이다.

- ① ㄱ, ㄴ ② ㄱ, ㄷ ③ ㄴ, ㄷ ④ ㄴ, ㄹ ⑤ ㄷ, ㄹ

10. 그림은 수행 평가 보고서의 일부이다. (가), (나)에 해당하는 값으로 옳은 것은?

경제 수행 평가 보고서

탐구 질문: 무역을 하면 서로 이익이 발생할까?

제출 모둠: □□

○ 기본 가정

표는 갑국과 을국이 X재 1개와 Y재 1개를 생산하는 데 필요한 노동자 수를 나타낸다. 단, 양국은 유일한 생산 요소인 노동을 모두 투입하여 X재와 Y재만 생산한다.

구분	갑국	을국
X재	1명	10명
Y재	2명	4명

○ 교환 비율

무역이 발생할 수 있는 조건을 고려하여 X재와 Y재의 교환 비율을 1:1로 가정한다.

○ 무역 전후의 소비량 비교

양국은 비교 우위가 있는 재화의 생산에만 특화하여 교역하며, 교역은 거래 비용 없이 양국 간에만 이루어진다. 양국의 무역 전후 소비량은 다음과 같다.

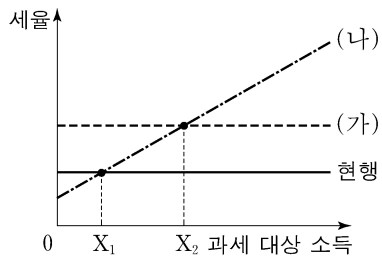
구분	무역 전 소비량		무역 후 소비량	
	갑국	을국	갑국	을국
X재	10개	10개	15개	(가) 개
Y재	10개	10개	15개	(나) 개

○ 결론

양국에서 무역 전보다 무역 후 소비량이 늘어났으므로 무역을 통해 양국 모두 이익이 발생한다.

- | | | |
|---|-----|-----|
| | (가) | (나) |
| ① | 15 | 10 |
| ② | 15 | 15 |
| ③ | 15 | 20 |
| ④ | 20 | 15 |
| ⑤ | 20 | 20 |

11. 그림은 갑국의 현행 소득세제와 개편안 (가), (나)를 나타낸다. 이에 대한 옳은 분석을 <보기>에서 고른 것은?



<보 기>

- ㄱ. (가)로 개편될 경우 과세 대상 소득이 X_1 인 사람의 세액은 현행보다 감소한다.
 ㄴ. (나)로 개편될 경우 과세 대상 소득이 커질수록 높은 세율이 적용된다.
 ㄷ. 과세 대상 소득이 X_1 미만인 사람은 (나)로 개편하는 것보다 현행 소득세제가 유리하다.
 ㄹ. 과세 대상 소득이 X_1 초과 X_2 미만인 사람은 (가)와 (나) 중 어느 것으로 개편되더라도 현행보다 세액이 증가한다.

- ① ㄱ, ㄴ ② ㄱ, ㄷ ③ ㄴ, ㄷ ④ ㄴ, ㄹ ⑤ ㄷ, ㄹ

12. 다음 대화에 대한 분석으로 옳은 것은? (단, A 지역에서 갑은 숙박 서비스를, 을은 한우를 독점적으로 공급하고 있다.) [3점]

숙박 서비스 요금을 10% 인상
했더니 판매 수입이 10% 감소
했어요.



갑

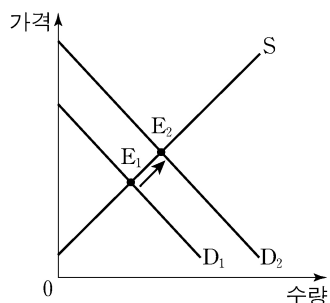
저는 한우 판매 가격을 10%
인하했더니 판매량이 5% 증가
했어요.



을

- ① A 지역에서 숙박 서비스 요금 인상으로 숙박 서비스 수요량이 증가하였다.
 ② A 지역에서 숙박 서비스에 대한 수요의 가격 탄력성은 1이다.
 ③ A 지역에서 한우 판매 가격 인하로 한우 판매 수입이 증가하였다.
 ④ A 지역에서 한우에 대한 수요의 가격 탄력성은 1보다 크다.
 ⑤ A 지역에서 숙박 서비스에 대한 수요의 가격 탄력성보다 한우에 대한 수요의 가격 탄력성이 더 작다.

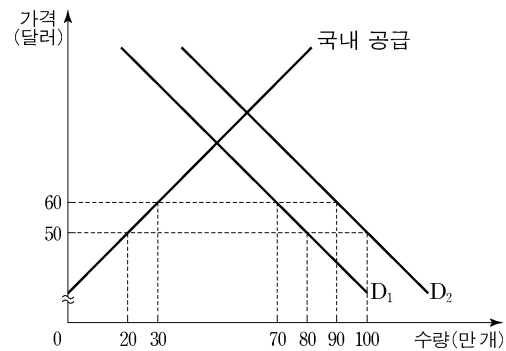
13. 그림은 X재 시장 균형점의 변화($E_1 \rightarrow E_2$)를 나타낸다. 이에 대한 분석 및 추론으로 옳은 것은? (단, X재는 정상재이다.) [3점]



- ① 거래량은 감소한다.
 ② 생산자 잉여는 감소한다.
 ③ 판매 수입은 변하지 않는다.
 ④ 소득 감소는 이런 변화의 원인이 될 수 있다.
 ⑤ X재의 대체재 가격 상승은 이런 변화의 원인이 될 수 있다.

14. 다음 자료에서 갑국의 X재 국내 수요 변화 후 시장 상황에 대한 분석으로 옳은 것은?

그림은 갑국의 X재 시장을 나타낸다. X재의 국제 가격은 50달러이며, 갑국 정부는 X재 한 개당 10달러의 관세를 부과하고 있다. 최근 갑국 소비자들의 X재에 대한 선호가 증가해 국내 수요 곡선이 D_1 에서 D_2 로 이동하였다.



* 갑국은 국제 가격 50달러에서 X재를 무제한 수입할 수 있음.

- ① X재 수입량은 60만 개이다.
 ② X재 국내 소비량은 80만 개이다.
 ③ X재 국내 생산량은 20만 개이다.
 ④ 관세 수입은 400만 달러이다.
 ⑤ 수요 변화 전에 비해 국내 생산자 잉여는 증가하였다.

15. 다음 자료의 밑줄 친 ㉠으로 인해 예상되는 결과로 옳은 것은? [3점]

표는 2명의 소비자(갑, 을)와 2명의 생산자(병, 정)로 구성된 X재 시장에서 소비자가 1개씩 추가로 구입할 때마다 지불하고자 하는 최대 금액(최대 지불 용의 금액)과 생산자가 1개씩 추가로 생산할 때마다 받고자 하는 최소 금액(최소 요구 금액)을 나타낸 것이다.

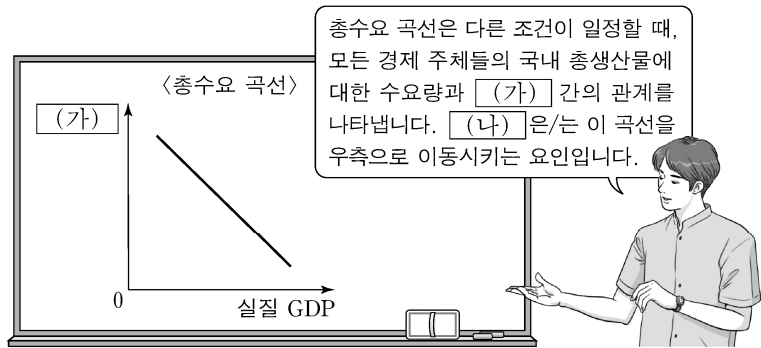
(단위: 만 원)

구분	최대 지불 용의 금액		최소 요구 금액	
	갑	을	병	정
첫 번째 X재	9	10	7	6
두 번째 X재	8	9	8	7
세 번째 X재	7	8	9	8
네 번째 X재	6	7	10	9
다섯 번째 X재	5	6	11	10

최근 정부는 ㉠ 생산자에게 X재 한 개당 2만 원의 판매세를 부과하는 방안을 검토 중이다.

- ① 거래량은 4개 감소한다.
 ② 을의 소비자 잉여는 1만 원 감소한다.
 ③ 병의 생산자 잉여는 3만 원 감소한다.
 ④ 정부는 10만 원의 조세 수입을 얻는다.
 ⑤ 갑의 소비 지출 금액은 7만 원 감소한다.

16. 그림은 교사의 수업 장면이다. (가), (나)에 해당하는 내용으로 옳은 것은?



- | (가) | (나) |
|------|--------------|
| ① 가격 | 지급 준비율 인상 |
| ② 가격 | 가계의 자산 가치 증가 |
| ③ 물가 | 기업의 투자 증가 |
| ④ 물가 | 생산 기술의 향상 |
| ⑤ 물가 | 중앙은행의 국공채 매각 |

17. 다음 사례에서 공통으로 파악할 수 있는 GDP의 한계로 가장 적절한 것은?

- 갑국의 기업들이 생산 활동을 활발히 한 결과, GDP는 크게 증가했지만 환경이 심각하게 오염되었고 노동자들의 여가 시간은 크게 줄어들었다.
- 을국에서는 치명적인 전염병이 유행하여 국민들이 불안에 떨었지만 병원 진료와 보험 가입은 급증하여 결과적으로 GDP는 증가하였다.

- ① 소득 분배 상황을 파악하기 어렵다.
- ② 국민의 삶의 질을 측정하기 어렵다.
- ③ 지하 경제의 규모를 파악하기 어렵다.
- ④ 국가 간 경제 규모를 비교하기 어렵다.
- ⑤ 한 국가의 국제 거래 규모를 파악하기 어렵다.

18. 그림의 대화에 대한 분석 및 추론으로 가장 적절한 것은? [3점]



- ① 갑은 인플레이션을 우려하고 있다.
- ② 소득세를 인하는 갑이 제시할 수 있는 대책이다.
- ③ 갑은 흑자 재정 정책의 필요성을 주장하고 있다.
- ④ 을은 총공급을 감소시키는 정책을 주장할 것이다.
- ⑤ 정부의 재정 지출 확대는 을이 제시할 수 있는 대책이다.

19. 다음 자료에 대한 옳은 설명을 <보기>에서 고른 것은? [3점]

표는 원금이 100만 원인 경우 6년 만기 정기 예금 상품 A, B의 예금 기간에 따른 원리금을 나타낸다. 단, 이자는 매년 발생한다.

예금 기간(년)	0	1	2	3	4	5	6
A의 원리금(만 원)	100	110	120	130	140	150	160
B의 원리금(만 원)	100	105	110	115	135	155	175

* 원리금 = 원금 + 이자 총액

** 이자 총액 : 예금 기간 동안 발생한 이자의 누적 합계

<보 기>

- ㄱ. A가 단리 예금 상품이라면 연 이자율은 10%이다.
- ㄴ. B는 연 이자율이 5%인 복리 예금 상품이다.
- ㄷ. 4년 이후 매년 발생하는 B의 이자는 A의 이자보다 크다.
- ㄹ. 만기 시점에 이자 총액은 A가 B보다 크다.

- ① ㄱ, ㄴ ② ㄱ, ㄷ ③ ㄴ, ㄷ ④ ㄴ, ㄹ ⑤ ㄷ, ㄹ

20. 다음 자료에 대한 분석으로 옳은 것은?

표는 X재만을 생산하는 갑국과 Y재만을 생산하는 을국의 2015년과 2016년 경제 활동을 나타내며, 양국 모두 기준 연도는 2015년이다. 양국은 동일한 화폐를 사용하고 교역은 양국 간에만 이루어지며, 거래 비용은 없다.

(단위: 개, 달러)

구분	갑국		을국	
	2015년	2016년	2015년	2016년
수출량	100	130	150	90
명목 GDP	1,000	1,000	㉠	700
명목 GDP 지출 구성 항목	민간 소비 및 투자 (120)	750 (150)	500 (200)	450 (90)
	정부 지출 (30)	300 (30)	200 (50)	200 (40)
	순수출			

* ()안의 수치는 해당 항목 중 수입품에 대한 지출액을 나타냄.

- ① ㉠은 700이다.
- ② 2015년 갑국의 순수출은 50달러이다.
- ③ 2015년 갑국의 X재 가격은 1달러이다.
- ④ 2016년 을국의 GDP 디플레이터는 100보다 크다.
- ⑤ 2016년 을국의 경제 성장률은 양(+)의 값을 갖는다.

* 확인 사항

- 답안지의 해당란에 필요한 내용을 정확히 기입(표기)했는지 확인 하시오.