

## 2019학년도 대학수학능력시험 9월 모의평가 문제 및 정답

- 매교시 종료 후 탑재됩니다.(중증시각장애 수험생 시험시간 기준)
- 모든 문제 및 정답은 PDF파일로 되어 있습니다.(단, 듣기 파일은 MP3파일)
- 탑재된 파일은 수험생에게 제공된 문제지와 다르게 보일 수도 있습니다.

### 저작권 안내

이 문제지에 관한 저작권은 한국교육과정평가원에 있습니다.  
한국교육과정평가원의 허락없이 문제의 일부 또는 전부를 무단 복제, 배포, 출판,  
전자출판 하는 등 저작권을 침해하는 일체의 행위를 금합니다.



제 4 교시

사회탐구 영역(경제)

성명

수험 번호

1. 그림에 나타난 갑의 선택에 대한 옳은 설명을 <보기>에서 고른 것은?



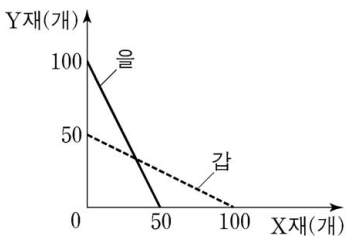
<보 기>

ㄱ. ㉠은 A국 여행의 명시적 비용이다.  
ㄴ. ㉡은 매물 비용이므로 선택 시 고려해서는 안 된다.  
ㄷ. B국 여행 선택 시 암묵적 비용은 발생하지 않는다.  
ㄹ. B국 여행의 편익은 갑의 선택에 영향을 주지 않는다.

- ① ㄱ, ㄴ    ② ㄱ, ㄷ    ③ ㄴ, ㄷ    ④ ㄴ, ㄹ    ⑤ ㄷ, ㄹ

2. 다음 자료에 대한 옳은 분석을 <보기>에서 고른 것은? [3점]

A국은 X재와 Y재만을 생산하는 갑과 을 두 사람으로 구성되어 있다. 그림은 갑과 을의 생산 가능 곡선을 나타낸다. 단, 갑과 을의 노동 투입 시간은 동일하다.



<보 기>

ㄱ. 갑은 Y재 생산에 절대 우위를 갖는다.  
ㄴ. 을은 Y재 생산에 비교 우위를 갖는다.  
ㄷ. 갑의 X재 생산의 기회비용은 Y재 2개이다.  
ㄹ. A국은 X재 110개와 Y재 80개를 동시에 생산할 수 있다.

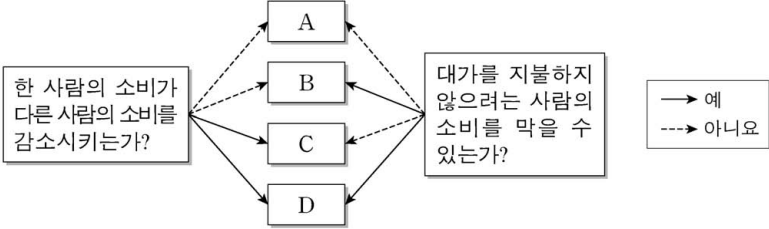
- ① ㄱ, ㄴ    ② ㄱ, ㄷ    ③ ㄴ, ㄷ    ④ ㄴ, ㄹ    ⑤ ㄷ, ㄹ

3. 그림의 대화에 나타난 A~C의 일반적인 특징에 대한 설명으로 옳은 것은? (단, A~C는 각각 요구불 예금, 주식, 채권 중 하나이다.)



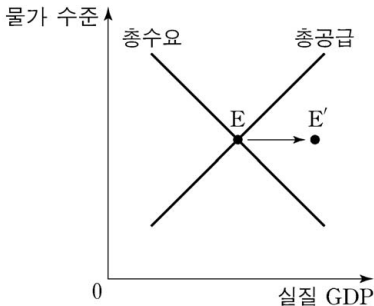
- ① A로부터 시세 차익을 기대할 수 있다.  
② B는 예금자 보호 제도의 적용 대상이다.  
③ 배당 소득에 대한 세금 감면은 C에 대한 투자 증가 요인이다.  
④ B와 달리 A는 이자 수익이 발생한다.  
⑤ 원금 손실 위험을 기피하는 투자자일수록 A보다 C를 선호한다.

4. 그림은 재화 A~D를 특성에 따라 분류한 것이다. 이에 대한 설명으로 옳은 것은?



- ① A는 무임승차 문제가 발생할 수 있다.  
② B는 남용되어 고갈되는 문제가 발생한다.  
③ 해안에 설치된 등대는 C에 해당한다.  
④ 무료 공영 주차장은 D에 해당한다.  
⑤ D와 달리 A는 희소성이 없는 재화이다.

5. 그림은 갑국 국민 경제 균형점의 변화(E→E')를 나타낸다. 이러한 변화를 가져올 수 있는 요인으로 옳은 것은? [3점]



- | 총수요 측면      | 총공급 측면    |
|-------------|-----------|
| ① 재할인을 인하   | 노동 생산성 향상 |
| ② 재할인을 인하   | 원자재 가격 상승 |
| ③ 소득세를 인상   | 노동 생산성 향상 |
| ④ 소득세를 인상   | 정부 지출 증가  |
| ⑤ 지급 준비율 인하 | 원자재 가격 상승 |

6. 그림은 □□모둠 수행 평가 보고서의 일부이다. A, B에 대한 설명으로 옳은 것은?

〈경제 수행 평가 보고서〉

점수 **10/10**

탐구 과제: 외부 효과의 의미와 유형

제출 모둠: □□

◎ 외부 효과의 의미  
한 경제 주체의 경제 활동이 다른 경제 주체에게 의도하지 않은 이익이나 손해를 주면서도 이에 대한 대가를 받거나 지불하지 않는 현상

◎ 외부 효과의 유형

구분	주요 특징	
소비 측면	A	시장 균형 거래량이 사회적 최적 거래량보다 많다.
	B	시장 균형 거래량이 사회적 최적 거래량보다 적다.
생산		

- ① A는 외부 경제, B는 외부 불경제이다.  
 ② B의 해결 방안으로 소비자에 대한 보조금 지급을 들 수 있다.  
 ③ A, B 모두 시장 가격은 사회적 최적 가격보다 높다.  
 ④ A의 사례로 한 기업이 개발한 기술이 다른 기업에 전파되어 이득을 주는 것을 들 수 있다.  
 ⑤ B의 사례로 공동 주택에서 층간 소음으로 인해 발생하는 피해를 들 수 있다.

7. 다음 자료에 대한 분석으로 옳은 것은? [3점]

표는 X재와 Y재만을 생산하는 갑국과 을국에 대한 자료이다. 양국의 생산 가능 곡선은 모두 직선이며, 양국이 보유한 생산 요소의 양은 같다. 양국은 비교 우위가 있는 재화에 특화하여 일정 비율로 교역하였다. 단, 교역은 양국 간에만 이루어지며, 교역에 따른 거래 비용은 발생하지 않는다.

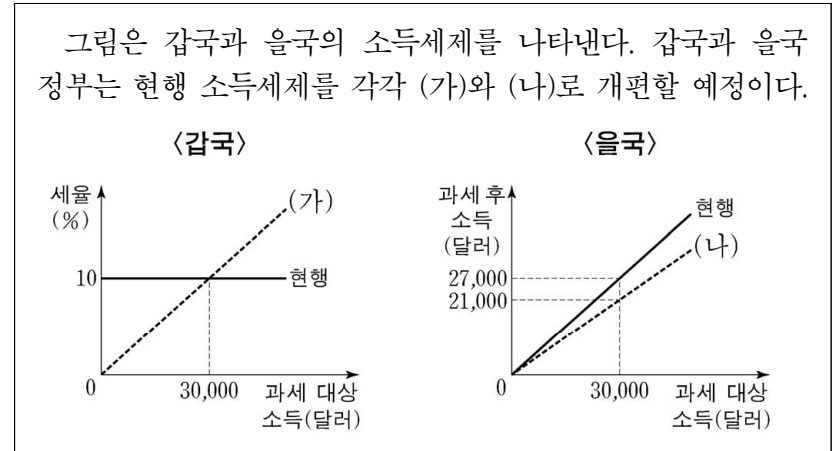
(단위: 개)

구분	교역 전 X재 최대 생산 가능량	Y재로 나타낸 X재 1개 생산의 기회비용	교역 후 소비량	
			X재	Y재
갑국	30	2	10	⑦
을국	20	1/2	10	10

\* 교역 전 최대 생산 가능량: 생산 요소를 한 재화 생산에 모두 투입했을 때의 최대 생산량

- ① 을국은 Y재 생산에 절대 우위와 비교 우위를 모두 갖는다.  
 ② X재와 Y재의 교환 비율은 1:2이다.  
 ③ ⑦은 20이다.  
 ④ 교역 전에 비해 교역 후 갑국과 을국 모두 X재 소비의 기회비용은 감소하였다.  
 ⑤ X재와 Y재의 교환 비율이 3:2로 바뀌면 교역에 따른 갑국의 이득은 증가한다.

8. 다음 자료에 대한 설명으로 옳은 것은? [3점]



- ① 현재 갑국은 비례세제를, 을국은 누진세제를 채택하고 있다.  
 ② (가)는 과세 대상 소득 증가율보다 세액의 증가율이 높다.  
 ③ (나)는 모든 과세 대상 소득 구간에서 현행 을국 소득세제보다 세율이 낮다.  
 ④ 과세 대상 소득이 30,000달러인 경우, (가)보다 (나)에서 세율이 낮다.  
 ⑤ 과세 대상 소득이 30,000달러 미만인 경우, (가)보다 (나)에서 납부하는 세액이 작다.

9. 표는 X재만을 생산하는 갑국과 을국의 생산 활동 상황을 나타낸다. 이에 대한 옳은 분석을 <보기>에서 고른 것은? (단, 양국의 1인당 연간 노동 시간은 같다.)

구분	인구(명)	노동자(명)	노동 생산성
갑국	1,000	800	㉠ 2.5
을국	㉡ 800	600	3

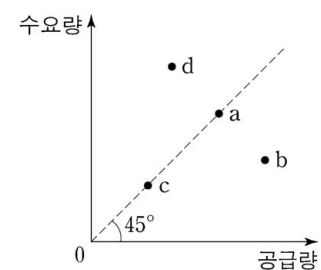
$$\text{* 노동 생산성} = \frac{\text{1인당 연간 생산량}}{\text{1인당 연간 노동 시간}}$$

〈보 기〉

- ㄱ. 실질 GDP는 갑국이 을국보다 크다.  
 ㄴ. 1인당 실질 GDP는 갑국이 을국보다 크다.  
 ㄷ. ㉠이 3이면 1인당 실질 GDP는 갑국이 을국보다 크다.  
 ㄹ. ㉡이 1,000이면 실질 GDP는 갑국이 을국보다 작다.

- ① ㄱ, ㄴ    ② ㄱ, ㄷ    ③ ㄴ, ㄷ    ④ ㄴ, ㄹ    ⑤ ㄷ, ㄹ

10. 그림의 점 a~d는 X재 시장의 수요량과 공급량 조합을 나타낸다. 이에 대한 설명으로 옳은 것은? (단, X재는 수요와 공급의 법칙을 따른다.) [3점]



- ① a와 c에서 시장 거래량은 동일하다.  
 ② b에서는 초과 수요로 인해 암시장이 발생할 수 있다.  
 ③ d에서는 가격 하락 압력이 발생한다.  
 ④ 현재 균형이 a라면 생산 요소 가격의 상승으로 d가 새로운 균형이 될 수 있다.  
 ⑤ 현재 균형이 a라면 대체재 가격의 하락은 균형이 c로 이동하는 요인이 될 수 있다.

11. 표는 갑국 국제 수지의 구성을 나타낸다. 이에 대한 분석으로 옳은 것은?

(단위: 억 달러)

구분	2016년	2017년
경상 수지	140	175
상품 수지	180	220
서비스 수지	-40	(나)
(가)	10	5
이전 소득 수지	-10	-20
자본 수지	3	-2
⑦ 금융 계정(준비 자산 제외)	-130	-140

- ① (가)에는 갑국 국내 기업에 투자한 외국 거주자에게 지급되는 배당금이 포함된다.
- ② (나)는 30이다.
- ③ 갑국이 외국에 무상으로 제공하는 구호물자가 포함되는 항목은 2016년, 2017년 모두 수취액보다 지급액이 적다.
- ④ ⑦의 2016~2017년 변동은 달러화 대비 갑국 통화 가치의 상승 요인이다.
- ⑤ 갑국 국내 기업에 대한 외국 거주자의 직접 투자가 포함되는 항목은 흑자에서 적자로 전환하였다.

12. 다음 자료에 대한 설명으로 옳은 것은? [3점]

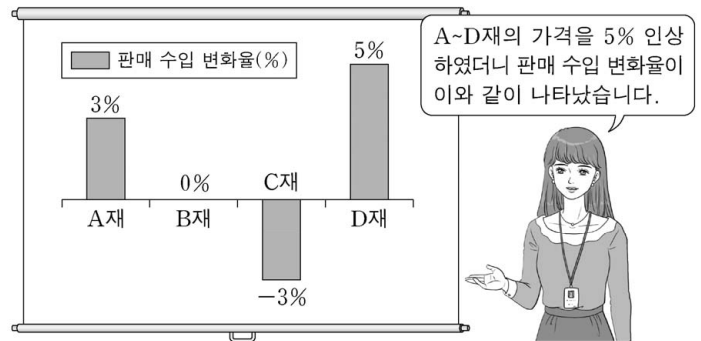
그림은 갑국의 X재 시장 상황을 나타낸다.

갑국은  $t \sim t+2$  시기별로 다음과 같은 정책을 실시하였다. 단, 갑국 기업이 생산한 X재는 전량 국내 시장에서 판매되며, 갑국은 국제 가격으로 X재를 무제한 수입할 수 있다.

t	국제 가격에 1개당 $P_1P_2$ 의 관세를 부과하여 수입
t+1	수입국과의 자유 무역 협정 체결로 관세 철폐
t+2	갑국 생산자에게 부과되던 판매세를 1개당 $P_1P_2$ 인하

- ① t 시기 갑국 기업의 공급량은  $Q_1$ 이다.
- ② t+1 시기 갑국의 수입량은  $Q_2Q_3$ 이다.
- ③ 갑국 기업의 생산자 잉여는 t+1 시기가 t 시기보다 작다.
- ④ 국내 거래량은 t+2 시기가 t+1 시기보다 많다.
- ⑤ 국내 가격은 t+2 시기가 t+1 시기보다 낮다.

13. 그림은 A~D재를 독점 생산하는 기업의 판매 실적 보고 장면이다. 이에 대한 설명으로 옳은 것은?



- ① A재의 수요량 변화율은 3%이다.
- ② B재 수요의 가격 탄력성은 0이다.
- ③ C재는 A재에 비해 필수재의 성격이 강하다.
- ④ D재는 수요의 법칙을 따르지 않는다.
- ⑤ 가격 인상에 따라 수요량이 가장 크게 감소한 재화는 C재이다.

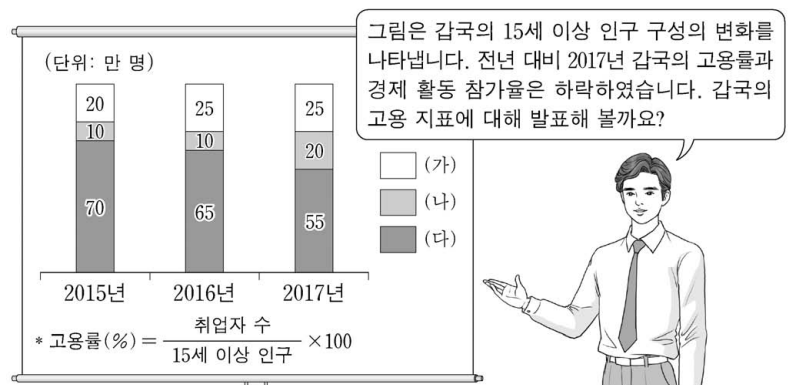
14. 다음 자료에 대한 설명으로 옳은 것은? [3점]

갑은 예산 4,000원을 모두 X재와 Y재를 구입하는 데 사용한다. X재의 가격은 1,000원이며 Y재의 가격은 2,000원이다. 표는 갑이 X재 또는 Y재의 소비를 각각 1개씩 늘릴 때마다 추가적으로 얻는 효용을 나타낸다.

구분	추가적 효용	
	X재	Y재
첫 번째	20	36
두 번째	18	30
세 번째	16	24
네 번째	14	18

- ① X재 1개와 Y재 2개를 동시에 구입할 수 있다.
- ② X재 4개를 소비하면 총효용은 14이다.
- ③ Y재 2개를 소비할 때 총효용이 가장 크다.
- ④ X재 가격이 2,000원이 되면 Y재만 소비하는 것이 합리적이다.
- ⑤ X재 가격, Y재 가격, 예산이 모두 2배가 되면 총효용이 극대화되는 X재, Y재 수량은 달라진다.

15. 교사의 질문에 대한 답변으로 옳은 것은? (단, (가)~(다)는 각각 취업자 수, 실업자 수, 비경제 활동 인구 중 하나이다.) [3점]



- ① 2015년의 고용률은 90%입니다.
- ② 2015년과 2016년의 경제 활동 참가율은 같습니다.
- ③ 2017년에 신규 취업자는 없습니다.
- ④ 2016년과 2017년의 실업률은 같습니다.
- ⑤ 2018년에 (나)가 전년 대비 증가한다면 실업률은 상승할 것입니다.



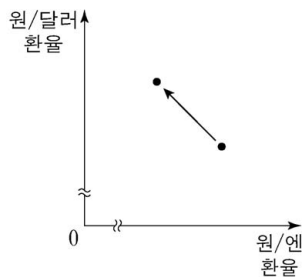
16. 다음 자료에 대한 설명으로 옳은 것은?

갑은 2015년 연초에 단리가 적용되는 예금 상품 A와 복리가 적용되는 예금 상품 B에 동일한 금액을 투자하였다. 각 상품에 매년 적용된 이자율은 표와 같고, 투자 기간 중 전년 대비 물가 상승률은 매년 4%로 일정하였다. 단, A, B 모두 3년 만기 정기 예금 상품으로 이자는 매년 말일에 적립되었다.

구분	2015년	2016년	2017년
A	4%	4%	4%
B	2%	4%	6%

- ① 2016년 당해 연도의 이자액은 A가 B보다 크다.
- ② 예금 가입 2년 후 원리금의 실질 구매력은 A, B 모두 감소했다.
- ③ A에 투자한 자산의 만기 시 실질 이자율은 0이다.
- ④ B에 투자한 자산의 원리금 증가율은 매년 같다.
- ⑤ A, B 모두 단리가 적용되었더라면 만기 시 원리금의 합계는 A가 B보다 컸을 것이다.

17. 그림은 외환 시장에서의 환율 변화를 나타낸다. 이에 대한 옳은 설명을 <보기>에서 고른 것은? (단, 환율 변동 이외의 다른 조건은 고려하지 않는다.)



<보 기>

- ㄱ. 엔화 대비 원화의 가치는 하락했다.
- ㄴ. 한국 기업의 엔화 표시 외채 상환 부담은 감소한다.
- ㄷ. 한국의 대미 상품 수지가 악화된다.
- ㄹ. 달러화로 급여를 받아 한국에서 생활하는 외국계 기업 근로자의 생활비 부담은 감소한다.

- ① ㄱ, ㄴ    ② ㄱ, ㄷ    ③ ㄴ, ㄷ    ④ ㄴ, ㄹ    ⑤ ㄷ, ㄹ

18. 다음 자료에 대한 설명으로 옳은 것은? [3점]

갑 기업은 시장 가격이 10만 원인 X재를 생산하여 판매한다. 표는 X재 생산량에 따른 총수입 대비 총비용의 비율을 나타낸다. 단, 생산된 X재는 모두 판매된다.

생산량(개)	1	2	3	4	5
총비용/총수입	0.8	0.7	0.7	0.75	0.9

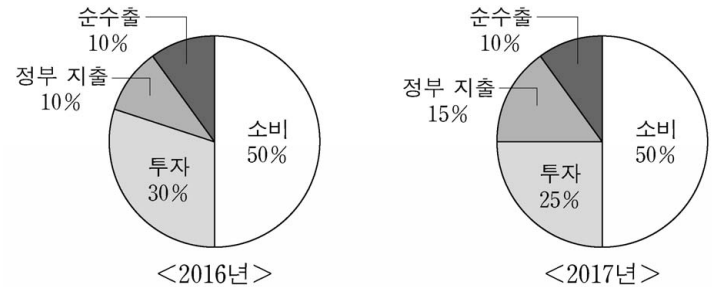
\* 총수입 = 평균 수입 × 생산량

\*\* 총비용 = 평균 비용 × 생산량

- ① 생산량이 증가할 때 총수입의 증가율은 일정하다.
- ② 모든 생산량에서 평균 수입은 시장 가격보다 크다.
- ③ 생산량이 1개씩 증가할 때 추가적으로 발생하는 비용은 증가한다.
- ④ 총수입이 가장 클 때 이윤이 극대화된다.
- ⑤ 이윤이 극대화되는 생산량에서 평균 비용은 7만 5천 원이다.

19. 다음 자료에 대한 설명으로 옳은 것은?

그림은 2016~2017년 갑국 명목 GDP의 지출 항목별 비중을 나타낸다. 2017년 갑국의 전년 대비 경제 성장률과 물가 상승률은 각각 5%이다. 단, 기준 연도는 2016년이며 물가 수준은 GDP 디플레이터로 측정한다.

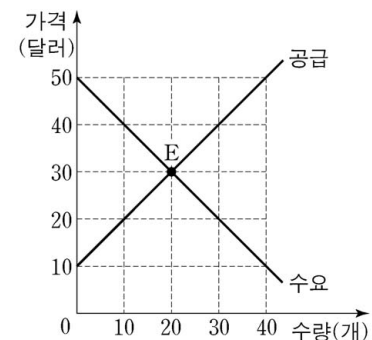


- ① 2016년에 생산·판매되어 2017년에 직거래된 중고 자동차의 가격은 2017년 GDP에 포함된다.
- ② 2016년과 2017년의 수출액은 같다.
- ③ 2017년 실질 GDP는 2016년 실질 GDP보다 크다.
- ④ 2017년 명목 GDP는 당해 연도 실질 GDP보다 작다.
- ⑤ 가계의 서비스 지출이 포함되는 항목의 총액은 2016년과 2017년이 같다.

20. 다음 자료에 대한 분석으로 옳은 것은? [3점]

그림은 갑국의 X재 시장 상황을 나타낸다. 현재 X재 시장은 E점에서 균형을 이루고 있다. 갑국 정부는 아래의 A안 또는 B안의 시행을 고려하고 있다.

- A안: 최저 가격을 40달러로 설정
- B안: 최저 가격을 40달러로 설정하고, E점에서의 거래량이 유지되도록 소비자에게 1개당 일정액의 보조금 지급



- ① A안을 시행할 경우 시장 거래량은 30개이다.
- ② B안을 시행할 경우 1개당 보조금은 20달러가 되어야 한다.
- ③ B안을 시행할 경우 소비자 잉여의 증가분은 보조금 총액과 같다.
- ④ A안과 B안 모두 생산자 잉여를 증가시킨다.
- ⑤ B안을 시행할 경우 사회적 잉여에서 보조금 총액을 뺀 값은 A안을 시행할 경우의 사회적 잉여보다 작다.

\* 확인 사항

- 답안지의 해당란에 필요한 내용을 정확히 기입(표기)했는지 확인 하시오.