

제 1 교시

국어 영역

[1~3] 다음 글을 읽고 물음에 답하시오.

글을 읽으려면 글자 읽기, 요약, 추론 등의 읽기 기능, 어휘력, 읽기 흥미나 동기 등이 필요하다. 글 읽는 능력이 발달하려면 읽기에 필요한 이러한 요소를 잘 갖추어야 한다.

[A] 읽기 요소들 중 어휘력 발달에 관한 연구들에서는, 학년이 올라감에 따라 ㉠ 어휘력이 높은 학생들과 ㉡ 어휘력이 낮은 학생들 간의 어휘력 격차가 점점 더 커짐이 보고되었다. 여기서 어휘력 격차는 읽기의 양과 관련된다. 즉 어휘력이 높으면 이를 바탕으로 점점 더 많이 읽게 되고, 많이 읽을수록 글 속의 어휘를 습득할 기회가 많아지며, 이것이 다시 어휘력을 높인다는 것이다. 반대로, 어휘력이 부족하면 읽는 양도 적어지고 어휘 습득의 기회도 줄어 다시 어휘력이 상대적으로 부족하게 됨으로써, 나중에는 커져 버린 격차를 극복하는 데에 많은 노력이 필요하게 된다.

이렇게 읽기 요소를 잘 갖춘 독자는 점점 더 잘 읽게 되어 그렇지 않은 독자와의 차이가 갈수록 커지게 되는데, 이를 매튜 효과로 설명하기도 한다. 매튜 효과란 사회적 명성이나 물질적 자산이 많을수록 그로 인해 더 많이 가지게 되고, 그 결과 그렇지 않은 사람과의 차이가 점점 커지는 현상을 일컫는다. 이는 주로 사회학에서 사용되었으나 읽기에도 적용된다.

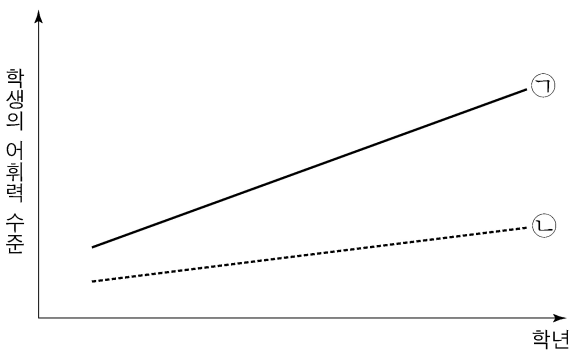
그러나 ㉢ 글 읽는 능력을 매튜 효과로만 설명하는 데에는 문제가 있다. 우선, 읽기와 관련된 요소들에서 매튜 효과가 항상 나타나는 것은 아니다. 인지나 정서의 발달은 개인마다 다르며, 한 개인 안에서도 그 속도는 시기마다 다르기 때문이다. 예컨대 읽기 흥미나 동기의 경우, 어릴 때는 상승 곡선을 그리며 발달하다가 어느 시기부터 떨어지기도 한다. 또한 읽기 요소들은 상호 간에 영향을 미쳐 매튜 효과와 다른 결과를 낳기도 한다. 가령 읽기 기능이 부족한 독자라 하더라도 읽기 흥미나 동기가 높은 경우 이것이 읽기 기능의 발달을 견인할 수 있다.

그럼에도 불구하고 읽기를 매튜 효과로 설명하는 연구는 단순히 지능의 차이에 따라 글 읽는 능력이 달라진다고 보던 관점에서 벗어나, 읽기 요소들이 글을 잘 읽도록 하는 중요한 동력임을 인식하게 하는 계기가 되었다.

1. 밑줄의 내용과 일치하지 않는 것은?

- ① 읽기 기능에는 어휘력, 읽기 흥미나 동기 등이 포함된다.
- ② 매튜 효과에 따르면 읽기 요소를 잘 갖추수록 더 잘 읽게 된다.
- ③ 매튜 효과는 주로 사회학에서 사용되는 개념이었다.
- ④ 읽기 요소는 다른 읽기 요소들에 영향을 미치기도 한다.
- ⑤ 읽기 연구에서 매튜 효과는 읽기 요소의 가치를 인식하게 했다.

2. 다음은 어휘력 발달에서 나타나는 매튜 효과를 도식화한 것이다. [A]를 바탕으로 ㉠과 ㉡에 대해 이해한 것으로 가장 적절한 것은?



- ① ㉠은 ㉡에 비해 읽기 양이 적지만 어휘력은 더 큰 폭으로 높아진다.
- ② ㉡은 학년이 올라갈수록 ㉠과의 어휘력 격차를 줄일 수 있는 가능성이 커진다.
- ③ ㉡은 학년이 올라가면 ㉠에 비해 적은 노력으로도 어휘력 부족에서 벗어날 수 있다.
- ④ ㉠과 ㉡ 간의 어휘력 격차가 점점 커지는 것은 지능의 차이 때문이다.
- ⑤ ㉠과 ㉡ 간의 어휘력 격차가 점점 커지는 것은 읽기 양의 차이가 누적되기 때문이다.

3. <보기>의 관점에서 ㉢를 뒷받침할 수 있는 내용으로 가장 적절한 것은? [3점]

—<보 기>—

인간의 사고는 자연적으로 발달하기보다는 공동체 내 언어적 상호 작용에 의해 발달한다. 따라서 고차적 사고에 속하는 읽기도 타인과 상호 작용함으로써 점진적으로 발달한다.

- ① 읽기 발달의 속도는 한 개인 안에서도 시기마다 다르다.
- ② 읽기 발달은 읽기 속도나 취향 등 개인차에 따라 각기 다르다.
- ③ 읽기 흥미나 동기 등은 타고난 개인적 성향으로서 변하지 않는다.
- ④ 읽기 발달은 개인의 읽기 경험을 공유하는 사회적 환경에 따라 달라질 수 있다.
- ⑤ 충분한 시간과 몰입할 수 있는 장소가 주어진다면 혼자서도 읽기를 잘할 수 있다.

[4~9] 다음 글을 읽고 물음에 답하시오.

(가)

전국 시대의 혼란을 종식한 진(秦)은 분서갱유를 단행하며 사상 통제를 ㉠ 기도했다. 당시 권력자였던 이사(李斯)에게 역사 지식은 전통만 따지는 허언이었고, 학문은 법과 제도에 대해 논란을 일으키는 원인에 불과했다. 이에 따라 전국 시대의 『순자』처럼 다른 사상을 비판적으로 ㉡ 흡수하여 통합 학문의 틀을 보여 준 분위기는 일시적으로 약화되었다. 이에 한(漢) 초기 사상가들의 과제는 진의 멸망 원인을 분석하고 이에 기초한 안정적 통치 방안을 제시하며, 힘의 지배를 ㉢ 숭상하던 당시 지배 세력의 태도를 극복하는 것이었다. 이러한 과제에 부응한 대표적 사상가는 육가(陸賈)였다.

순자의 학문을 계승한 그는 한 고조의 치국 계책 요구에 부응해 『신어』를 저술하였다. 이 책을 통해 그는 진의 단명 원인을 가혹한 형벌의 남용, 법률에만 의거한 통치, 군주의 교만과 사치, 그리고 현명하지 못한 인재 등용 등으로 지적하고, 진의 사상 통제가 낳은 폐해를 거론하며 한 고조에게 지식과 학문이 중요함을 설득하고자 하였다. 그에게 지식의 핵심은 현실 정치에 도움을 주는 역사 지식이었다. 그는 역사를 관통하는 자연의 이치에 따라 천문·지리·인사 등 천하의 모든 일을 포괄한다는 ㉣ 통물(統物)과, 역사 변화 과정에 대한 통찰로서 상황에 맞는 조치를 취하고 기존 규정을 고수하지 않는다는 ㉤ 통변(通變)을 제시하였다. 통물과 통변이 정치의 세계에 드러나는 것이 ㉥ 인의(仁義)라고 파악한 그는 힘에 의한 권력 창출을 긍정하면서도 권력의 유지와 확장을 위한 왕도 정치를 제안하며 인의의 실현을 위해 유교 이념과 현실 정치의 결합을 시도하였다.

인의가 실현되는 정치를 위해 육가는 유교의 범위를 벗어나지 않는 한에서 타 사상을 수용하였다. 예와 질서를 중시하며 교화의 정치를 강조하는 유교를 중심으로 도가의 무위와 법가의 권세를 끌어들었다. 그에게 무위는 형벌을 가며 이 하고 군주의 수양을 강조하는 것으로 평온한 통치의 결과를 의미했고, 권세도 현명한 신하의 임용을 통해 정치권력의 안정을 도모하는 방향성을 가진 것이었기에 원래의 그것과는 차별된 것이었다.

육가의 사상은 과도한 융통성으로 사상적 정체성이 문제가 되기도 했지만, 군주의 정치 행위에 따라 천명이 결정됨을 지적하고 인의의 실현을 강조한 통합의 사상이었다. 그의 사상은 한 무제 이후 유교 독존의 시대를 여는 데 기여하였다.

(나)

조선 초기에 진행된 고려 관련 역사서 편찬은 고려 멸망의 필연성과 조선 건국의 정당성을 드러내는 작업이었다. 편찬자들은 다양한 방식으로 고려와 조선의 차별성을 부각하고, 고려보다 조선이 뛰어난 점을 설득하고자 하였다.

태조의 명으로 고려 말에 찬술되었던 자료들을 모아 고려에 관한 역사서가 편찬되었지만, 왕실이 아닌 편찬자의 주관에 ㉦ 개입되었다는 비판이 제기되는 등 여러 문제점이 지적되었다. 이에 태종은 고려의 역사서를 다시 만들라는 명을 내렸다. 이후 고려의 용어들을 그대로 신자는 주장과 유교적 사대주의에 따른

명분에 맞추어 고쳐 쓰자는 주장이 맞서는 등 세종 때까지도 논란이 ㉧ 계속되었지만, 문종 대에 이르러 『고려사』 편찬이 완성되었다. 이 과정에서 역사 연구에 관심을 기울인 세종은 경서(經書)가 학문의 근본이라면 역사서는 학문을 현실에서 구현하는 것으로 파악하고, 집현전 학자들과의 경연을 통해 경서와 역사서에 대한 이해를 쌓아 갔다.

이런 분위기에서 세종은 중국과 우리나라의 흥망성쇠를 담은 『치평요람』의 편찬을 명하였고, 집현전 학자들은 원(元)까지의 중국 역사와 고려까지의 우리 역사를 정리하였다. 정리 과정에서 주자학적 역사관이 담긴 『자치통감강목』에 따라 역대 국가를 정통과 비정통으로 구분했지만, 편찬 형식 측면에서는 강목체를 따르지 않았다. 또한 올바른 정치의 여부에 따라 국가의 운명이 다하고 천명이 옮겨 간다는 내용을 드러내고자 기존 역사서와 달리 국가 간 전쟁과 외교 문제, 국가 말기의 혼란과 새 국가 초기의 혼란 수습 등을 부각하였다.

이러한 편찬 방식은 국가의 흥망성쇠를 거울삼아 국가를 잘 운영하겠다는 목적 이외에 새 국가의 토대를 마련하려는 의도가 전제된 것이었다. 이런 의도가 집중적으로 반영된 곳은 『치평요람』의 『국조(國朝)』 부분이었다. 이 부분의 편찬자들은 유교적 시각에서 고려 정치를 바라보며 불교 사상의 폐단을 비롯한 문제점들을 다각도로 드러냈고, 이를 통해 유교적 사회로의 변화를 주장하였다. 이성계의 능력과 업적을 담기는 했지만 이것이 조선 건국을 정당화하기에는 불충분했기에 세종은 역사적 사실을 배경으로 조선 왕조의 우수성을 부각한 『용비어천가』의 편찬을 지시했다. 이는 왕조의 우수성과 정통성을 경전과 역사의 다양한 근거를 통해 보여 주고자 한 것이었다.

4. (가)와 (나)의 차이점을 중심으로 두 글을 비교하며 읽는 방법으로 가장 적절한 것은?

- ① (가)는 한(漢)에서, (나)는 조선에서 쓰인 책을 설명하고 있으니, 시대 상황과 사상이 책에 반영된 양상을 비교하며 읽는다.
- ② (가)는 피지배 계층을, (나)는 지배 계층을 대상으로 한 책을 설명하고 있으니, 예상 독자의 반응 양상을 비교하며 읽는다.
- ③ (가)는 동일한 시대에, (나)는 서로 다른 시대에 쓰인 책들을 설명하고 있으니, 시대에 따른 창작 환경을 비교하며 읽는다.
- ④ (가)는 학문적 성격의, (나)는 실용적 성격의 책을 설명하고 있으니, 다양한 분야의 책에 담긴 보편성을 확인하며 읽는다.
- ⑤ (가)는 국가 주도로, (나)는 개인 주도로 편찬된 책들을 설명하고 있으니, 각 주체별 관심 분야의 차이를 확인하며 읽는다.

5. (가), (나)의 내용과 일치하지 않는 것은?

- ① 진의 권력자인 이사는 역사 지식과 학문을 부정적인 것으로 인식하였다.
- ② 전국 시대에는 『순자』처럼 여러 사상을 통합하려는 학문 경향이 있었다.
- ③ 『치평요람』은 『자치통감강목』의 편찬 형식에 따라 역대 국가를 정통과 비정통으로 구분하여 정리하였다.
- ④ 『치평요람』의 「국조」는 고려의 문제점들을 보임으로써 사회의 변화를 이끌어야 한다는 주장을 드러내었다.
- ⑤ 『용비어천가』에는 조선 왕조의 우수성을 드러내고 전국의 정당성을 확보하려는 목적이 담겨 있다.

6. ㉠~㉣에 대한 이해로 가장 적절한 것은?

- ① ㉠은 역사 속에서 각광을 받았던 학문 분야들의 개별적 특징을 이해한 것이다.
- ② ㉡은 도가나 법가 사상을 중심 이념으로 삼아 정치 상황의 변화에 대응하려는 것이다.
- ③ ㉢은 현명한 신하의 임용과 엄한 형벌의 집행을 전제로 한 평온한 정치의 결과를 의미한다.
- ④ ㉣은 군주가 부단한 수양과 안정된 권력을 바탕으로 교화의 정치를 펼쳐야 실현되는 것이다.
- ⑤ ㉠과 ㉡은 역사 지식과 현실 정치를 긴밀히 연결하여 힘으로 권력을 창출하는 것을 의미한다.

7. 밑글에서 ‘육가’와 ‘집현전 학자들’이 공통적으로 드러내고자 한 내용에 해당하는 것만을 <보기>에서 있는 대로 고른 것은?

<보 기>

ㄱ. 옛 국가의 역사를 거울삼아 새 국가를 안정적으로 통치 하도록 한다.

ㄴ. 옛 국가의 멸망 원인은 잘못된 정치 운영에 있지 않고 새 국가로 천명이 옮겨 온 것에 있다.

ㄷ. 옛 국가에서 드러난 사상적 공백을 채우기 위해 새 국가의 군주는 유교에 따라 통치하도록 한다.

- ① ㄱ ② ㄴ ③ ㄱ, ㄴ
- ④ ㄱ, ㄷ ⑤ ㄴ, ㄷ

8. <보기>는 동양 역사가들의 견해이다. <보기>를 바탕으로 (가), (나)를 이해한 내용으로 적절하지 않은 것은? [3점]

<보 기>

ㄱ. 대부분 옛일의 성패를 논하기 좋아하고 그 일의 진위를 자세히 살피지 않는다. 하지만 진위를 분명히 한 후에야 성패가 어긋나지 않을 수 있다. 이는 역사 서술의 근원인 자료를 바로잡고 깨끗이 한다는 뜻이다.

ㄴ. 고금의 흥망은 현실의 객관적 형세인 시세의 흐름에 따르는 것이며, 사림(士林)의 재주와 덕행으로 말미암은 것은 아니 었다. 그러므로 천하의 일은 시세가 제일 중요하고, 행복과 불행이 다음이며, 옳고 그름의 구분은 마지막이라고 하는 것이다.

ㄷ. 도(道)의 본체는 경서에 있지만 그것의 큰 쓰임은 역사서에 담겨 있다. 역사란 선을 높이고 악을 낮추며 선을 권면 하고 악을 징계하는 것이다.

- ① ㄱ의 관점에 따르면, 『신어』에 제시된 진의 멸망 원인에 대한 지적은 관련 내용의 진위에 대한 명확한 판별 이후에 이루어 져야 하는 것이겠군.
- ② ㄱ의 관점에 따르면, 『고려사』 편찬 과정에서 고려의 용어를 고쳐 쓰자고 한 의견은 역사 서술의 근원인 자료를 바로잡고 깨끗이 하자는 것이라고 볼 수 있겠군.
- ③ ㄴ의 관점에 따르면, 『치평요람』에 서술된 국가의 흥망은 그 원인이 인물들의 능력보다는 객관적 형세인 시세의 흐름에 있다고 보아야겠군.
- ④ ㄷ의 관점에 따르면, 『신어』에 제시된 진에 대한 비판은 악을 낮추고 징계하는 것으로 볼 수 있겠군.
- ⑤ ㄷ의 관점에 따르면, 『치평요람』 편찬과 관련한 세종의 생각 에서 학문의 근본은 도의 본체에, 현실에서 학문의 구현은 도의 큰 쓰임에 대응하겠군.

9. 문맥상 ㉠~㉣와 바꿔 쓰기에 적절하지 않은 것은?

- ① ㉠: 꺾혔다
- ② ㉡: 받아들여
- ③ ㉢: 믿던
- ④ ㉣: 끼어들었다는
- ⑤ ㉤: 이어졌지만

[10~13] 다음 글을 읽고 물음에 답하시오.

혈액은 세포에 필요한 물질을 공급하고 노폐물을 제거한다. 만약 혈관 벽이 손상되어 출혈이 생기면 손상 부위의 혈액이 응고되어 혈액 손실을 막아야 한다. 혈액 응고는 섬유소 단백질인 피브리노가 모여 형성된 섬유소 그물이 혈소판이 응집된 혈소판 마개와 뭉쳐 혈병이라는 덩어리를 만드는 현상이다. 혈액 응고는 혈관 속에서도 일어나는데, 이때의 혈병을 혈전이라 한다. 이물질이 쌓여 동맥 내벽이 두꺼워지는 동맥 경화가 일어나면 그 부위에 혈전 침착, 혈류 감소 등이 일어나 혈관 질환이 발생하기도 한다. 이러한 혈액의 응고 및 원활한 순환에 비타민 K가 중요한 역할을 한다.

비타민 K는 혈액이 응고되도록 돕는다. 지방을 뺀 사료를 먹인 병아리의 경우, 지방에 녹는 어떤 물질이 결핍되어 혈액 응고가 지연된다는 사실을 발견하고 그 물질을 비타민 K로 명명했다. 혈액 응고는 단백질로 이루어진 다양한 인자들이 관여하는 연쇄 반응에 의해 일어난다. 우선 여러 혈액 응고 인자들이 활성화된 이후 프로트롬빈이 활성화되어 트롬빈으로 전환되고, 트롬빈은 혈액에 녹아 있는 피브리노겐을 불용성인 피브린으로 바꾼다. 비타민 K는 프로트롬빈을 비롯한 혈액 응고 인자들이 간세포에서 합성될 때 이들의 활성화에 관여한다. 활성화는 칼슘 이온과의 결합을 통해 이루어지는데, 이들 혈액 단백질이 칼슘 이온과 결합하려면 카르복실화되어 있어야 한다. 카르복실화는 단백질을 구성하는 아미노산 중 글루탐산이 감마-카르복시글루탐산으로 전환되는 것을 말한다. 이처럼 비타민 K에 의해 카르복실화되어야 활성화가 가능한 표적 단백질을 비타민 K-의존성 단백질이라 한다.

비타민 K는 식물에서 합성되는 ①비타민 K₁과 동물 세포에서 합성되거나 미생물 발효로 생성되는 ②비타민 K₂로 나뉜다. 녹색 채소 등은 비타민 K₁을 충분히 함유하므로 일반적인 권장 식단을 따르면 혈액 응고에 차질이 생기지 않는다.

그런데 혈관 건강과 관련된 비타민 K의 또 다른 중요한 기능이 발견되었고, 이는 [칼슘의 역설]과도 관련이 있다. 나이가 들면 뼈 조직의 칼슘 밀도가 낮아져 골다공증이 생기기 쉬운데, 이를 방지하고자 칼슘 보충제를 섭취한다. 하지만 칼슘 보충제를 섭취해서 혈액 내 칼슘 농도는 높아지나 골밀도는 높아지지 않고, 혈관 벽에 칼슘염이 침착되는 혈관 석회화가 진행되어 동맥 경화 및 혈관 질환이 발생하는 경우가 생긴다. 혈관 석회화는 혈관 근육 세포 등에서 생성되는 MGP라는 단백질에 의해 억제되는데, 이 단백질이 비타민 K-의존성 단백질이다. 비타민 K가 부족하면 MGP 단백질이 활성화되지 못해 혈관 석회화가 유발된다는 것이다.

비타민 K₁과 K₂는 모두 비타민 K-의존성 단백질의 활성화를 유도하지만 K₁은 간세포에서, K₂는 그 외의 세포에서 활성이 높다. 그러므로 혈액 응고 인자의 활성화는 주로 K₁이, 그 외의 세포에서 합성되는 단백질의 활성화는 주로 K₂가 담당한다. 이에 따라 일부 연구자들은 비타민 K의 권장량을 K₁과 K₂로 구분하여 설정해야 하며, K₂가 함유된 치즈, 버터 등의 동물성 식품과 발효 식품의 섭취를 늘려야 한다고 권고한다.

10. 위글에서 알 수 있는 내용으로 적절하지 않은 것은?

- ① 혈전이 형성되면 섬유소 그물이 뭉쳐 혈액의 손실을 막는다.
- ② 혈액의 응고가 이루어지려면 혈소판 마개가 형성되어야 한다.
- ③ 혈관 손상 부위에 혈병이 생기려면 혈소판이 응집되어야 한다.
- ④ 혈관 경화를 방지하려면 이물질이 침착되지 않게 해야 한다.
- ⑤ 혈관 석회화가 계속되면 동맥 내벽과 혈류에 변화가 생긴다.

11. [칼슘의 역설]에 대한 이해로 가장 적절한 것은?

- ① 칼슘 보충제를 섭취하면 오히려 비타민 K₁의 효용성이 감소 된다는 것이겠군.
- ② 칼슘 보충제를 섭취해도 뼈 조직에서는 칼슘이 여전히 필요하다는 것이겠군.
- ③ 칼슘 보충제를 섭취해도 골다공증은 막지 못하나 혈관 건강은 개선되는 경우가 있다는 것이겠군.
- ④ 칼슘 보충제를 섭취하면 혈액 내 단백질이 칼슘과 결합하여 혈관 벽에 칼슘이 침착된다는 것이겠군.
- ⑤ 칼슘 보충제를 섭취해도 혈액으로 칼슘이 흡수되지 않아 골다공증 개선이 안 되는 경우가 있다는 것이겠군.

12. ㉠과 ㉡에 대한 설명으로 가장 적절한 것은?

- ① ㉠은 ㉡과 달리 우리 몸의 간세포에서 합성된다.
- ② ㉡은 ㉠과 달리 지방과 함께 섭취해야 한다.
- ③ ㉡은 ㉠과 달리 표적 단백질의 아미노산을 변형하지 않는다.
- ④ ㉠과 ㉡은 모두 표적 단백질의 활성화 이전 단계에 작용한다.
- ⑤ ㉠과 ㉡은 모두 일반적으로는 결핍이 발생해 문제가 되는 경우는 없다.

13. 위글을 참고할 때 <보기>의 (가)~(다)를 투여함에 따라 체내에서 일어나는 반응을 예상한 내용으로 적절하지 않은 것은? [3점]

—<보 기>—

다음은 혈전으로 인한 질환을 예방 또는 치료하는 약물이다.
(가) 와파린: 트롬빈에는 작용하지 않고 비타민 K의 작용을 방해함.
(나) 플라스미노겐 활성화제: 피브리노겐에는 작용하지 않고 피브린을 분해함.
(다) 헤파린: 비타민 K-의존성 단백질에는 작용하지 않고 트롬빈의 작용을 억제함.

- ① (가)의 지나친 투여는 혈관 석회화를 유발할 수 있겠군.
- ② (나)는 이미 뭉쳐 있던 혈전이 풀어지도록 할 수 있겠군.
- ③ (다)는 혈액 응고 인자와 칼슘 이온의 결합을 억제하겠군.
- ④ (가)와 (다)는 모두 피브리노겐이 전환되는 것을 억제하겠군.
- ⑤ (나)와 (다)는 모두 피브린 섬유소 그물의 형성을 억제하겠군.

[14~17] 다음 글을 읽고 물음에 답하시오.

경제학에서는 증거에 근거한 정책 논의를 위해 사건의 효과를 평가해야 할 경우가 많다. 어떤 사건의 효과를 평가한다는 것은 사건 후의 결과와 사건이 없었을 경우에 나타났을 결과를 비교하는 일이다. 그런데 가상의 결과는 관측할 수 없으므로 실제로는 사건을 경험한 표본들로 구성된 시행집단의 결과와, 사건을 경험하지 않은 표본들로 구성된 비교집단의 결과를 비교하여 사건의 효과를 평가한다. 따라서 이 작업의 관건은 그 사건 외에는 결과에 차이가 ①날 이유가 없는 두 집단을 구성하는 일이다. 가령 어떤 사건이 임금에 미친 효과를 평가할 때, 그 사건이 없었다면 시행집단과 비교집단의 평균 임금이 같을 수밖에 없도록 두 집단을 구성하는 것이다. 이를 위해서는 두 집단에 표본이 임의로 배정되도록 사건을 설계하는 실험적 방법이 이상적이다. 그러나 사람을 표본으로 하거나 사회 문제를 다룰 때에는 이 방법을 적용할 수 없는 경우가 많다.

이중차분법은 시행집단에서 일어난 변화에서 비교집단에서 일어난 변화를 뺀 값을 사건의 효과라고 평가하는 방법이다. 이는 사건이 없었더라도 비교집단에서 일어난 변화와 같은 크기의 변화가 시행집단에서도 일어났을 것이라는 평행추세 가정에 근거해 사건의 효과를 평가한 것이다. 이 가정이 충족되면 사건 전의 상태가 평균적으로 같도록 두 집단을 구성하지 않아도 된다.

이중차분법은 1854년에 스노가 처음 사용했다고 알려져 있다. 그는 두 수도 회사로부터 물을 공급받는 런던의 동일 지역 주민들에 주목했다. 같은 수원을 사용하던 두 회사 중 한 회사만 수원을 ②바꿨는데 주민들은 자신의 수원을 몰랐다. 스노는 수원이 바뀐 주민들과 바뀌지 않은 주민들의 수원 교체 전후 콜레라로 인한 사망률의 변화들을 비교함으로써 콜레라가 공기가 아닌 물을 통해 전염된다는 결론을 ③내렸다. 경제학에서는 1910년대에 최저임금제 도입 효과를 파악하는 데 이 방법이 처음 이용되었다.

평행추세 가정이 충족되지 않는 경우에 이중차분법을 적용하면 사건의 효과를 잘못 평가하게 된다. 예컨대 ④어떤 노동자 교육 프로그램의 고용 증가 효과를 평가할 때, 일자리가 급격히 줄어들어 드는 산업에 종사하는 노동자의 비중이 비교집단에 비해 시행집단에서 더 큰 경우에는 평행추세 가정이 충족되지 않을 것이다. 그렇다고 해서 집단 간 표본의 통계적 유사성을 ⑤높이려고 사건 이전 시기의 시행집단을 비교집단으로 설정하는 것이 평행추세 가정의 충족을 보장하는 것은 아니다. 예컨대 고용처럼 경기변동에 민감한 변화라면 집단 간 표본의 통계적 유사성보다 변화 발생의 동시성이 이 가정의 충족에서 더 중요할 수 있기 때문이다.

여러 비교집단을 구성하여 각각에 이중차분법을 적용한 평가 결과가 같음을 확인하면 평행추세 가정이 충족된다는 신뢰를 줄 수 있다. 또한 시행집단과 여러 특성에서 표본의 통계적 유사성이 높은 비교집단을 구성하면 평행추세 가정이 위협받을 가능성을 ⑥줄일 수 있다. 이러한 방법들을 통해 이중차분법을 적용한 평가에 대한 신뢰도를 높일 수 있다.

14. 윗글에 대한 이해로 적절하지 않은 것은?

- ① 실험적 방법에서는 시행집단에서 일어난 평균 임금의 사건 전후 변화를 어떤 사건이 임금에 미친 효과라고 평가한다.
- ② 사람을 표본으로 하거나 사회 문제를 다룰 때에도 실험적 방법을 적용하는 경우가 있다.
- ③ 평행추세 가정에서는 특정 사건 이외에는 두 집단의 변화에 차이가 날 이유가 없다고 전제한다.
- ④ 스노의 연구에서 시행집단과 비교집단의 콜레라 사망률은 사건 후뿐만 아니라 사건 전에도 차이가 있었을 수 있다.
- ⑤ 스노는 수원이 바뀐 주민들과 바뀌지 않은 주민들 사이에 공기의 차이는 없다고 보았을 것이다.

15. 다음은 이중차분법을 ㉠에 적용할 경우에 나타날 결과를 추론한 것이다. A와 B에 들어갈 말을 바르게 짝지은 것은?

프로그램이 없었다면 시행집단에서 일어났을 고용률 증가는, 비교집단에서 일어난 고용률 증가와/보다 (A) 것이다. 그러므로 ㉠에 이중차분법을 적용하여 평가한 프로그램의 고용 증가 효과는 평행추세 가정이 충족되는 비교집단을 이용하여 평가한 경우의 효과보다 (B) 것이다.

	A	B
①	클	클
②	클	작을
③	같을	클
④	작을	클
⑤	작을	작을

16. 윗글을 바탕으로 <보기>를 이해한 내용으로 적절하지 않은 것은? [3점]

<보 기>

아래의 표는 S 국가의 P주와 그에 인접한 Q주에 위치한 식당들을 1992년 1월 초와 12월 말에 조사한 결과의 일부이다. P주는 1992년 4월에 최저임금을 시간당 4달러에서 5달러로 올렸고, Q주는 1992년에 최저임금을 올리지 않았다. P주 저임금 식당들은, 최저임금 인상 전에 시간당 4달러의 임금을 지급했고 최저임금 인상 후에 임금이 상승했다. P주 고임금 식당들은, 최저임금 인상 전에 이미 시간당 5달러보다 더 높은 임금을 지급했고 최저임금 인상 후에도 임금이 상승하지 않았다. 이때 최저임금 인상에 따른 임금 상승이 고용에 미친 효과를 평가한다고 하자.

집단	평균 피고용인 수(단위: 명)		
	사건 전(A)	사건 후(B)	변화(B-A)
P주 저임금 식당	19.6	20.9	1.3
P주 고임금 식당	22.3	20.2	-2.1
Q주 식당	23.3	21.2	-2.1

- ① 최저임금 인상 후에 시행집단에서 일어난 변화는 1.3명이다.
 ② 시행집단과 비교집단의 식당들이 종류나 매출액 수준 등의 특성에서 통계적 유사성이 높을수록 평가에 대한 신뢰도가 높아진다.
 ③ 비교집단을 Q주 식당들로 택해 이중차분법을 적용하면 시행집단에서 최저임금 인상에 따른 임금 상승의 고용 효과는 3.4명 증가로 평가된다.
 ④ 비교집단의 변화를, P주 고임금 식당들의 1992년 1년간 변화로 파악할 경우보다 시행집단의 1991년 1년간 변화로 파악할 경우에 더 신뢰할 만한 평가를 얻는다.
 ⑤ 비교집단을 Q주 식당들로 택하든 P주 고임금 식당들로 택하든 비교집단에서 일어난 변화가 동일하다는 사실은 평행추세 가정의 충족에 대한 신뢰도를 높인다.

17. 문맥상 ㉠~㉥의 단어와 가장 가까운 의미로 쓰인 것은?

- ① ㉠: 그 사건의 전말이 모두 오늘 신문에 났다.
 ② ㉡: 산에 가려다가 생각을 바뀌 바다로 갔다.
 ③ ㉢: 기상청에서 전국에 건조 주의보를 내렸다.
 ④ ㉣: 회원들이 회칙 개정을 요구하는 목소리를 높였다.
 ⑤ ㉤: 하고 싶은 말은 많지만 오늘은 이만 줄입니다.

- [18~21] 다음 글을 읽고 물음에 답하시오.

상서의 셋째 부인 여씨는 둘째 부인 석씨의 행실과 마음 씀이 매사 뛰어남을 보고 마음속에 불평하여 생각하되, ‘이 사람이 있으면 내게 상서의 총애가 오지 않으리라.’ 하여 좋은 마음이 없더라. 날이 늦어져 모임이 흩어진 후 상서의 서모(庶母) 석파가 청운당에 오니 여씨가 말하길,

“석 부인은 실로 적강선녀라. 상공의 총애가 가볍지 않으리로다.”

석파가 취해 실언함을 깨닫지 못하고 왈,

“석 부인은 비단 얼굴뿐 아니라 덕행을 겸비하여 시모이신 양 부인이 더욱 사랑하시나이다.”

이때 석씨가 석파를 청하자 석파가 벽운당에 이르러 웃고 왈,

“나를 불러 무엇 하려 하느냐? 내 석 부인이 받는 총애를 여 부인에게 자랑하였나이다.”

석씨가 내키지 않아 하며 당부하되,

“㉠ 후일은 그런 말을 마소서.”

하니, 석파 웃더라.

여씨의 거동이 점점 아름답지 않으나 양 부인과 상서는 내색하지 않더라. 일일은 상서가 문안 후 청운당에 가니 여씨 없고, 벽운당에 이르니 희미한 달빛 아래 여씨가 난간에 엮드려 화씨의 방을 엿듣는지라, 도로 청운당에 와 시녀로 하여금 청하니 여씨가 급히 돌아오니 상서가 정색하고 문 왈,

“부인은 깊은 밤에 어디 갔더뇨?”

여씨 답 왈,

“㉡ 문안 후 소 부인의 운취각에 갔더이다.”

상서는 본래 사람을 지극한 도로 가르치는지라 책망하며 왈,

“부인이 여자의 행실을 전혀 모르는지라. 무릇 여자의 행세 하나하나 몹시 어려운지라. 어찌 깊은 밤에 분주히 다니리오? 더욱이 다른 부인의 방을 엿들음은 금수의 행동이라 전일 말한 사람이 있어도 전혀 믿지 않았더니 내 눈에 세 번 보니 비로소 그 말이 사실임을 알지라. 부인은 다시 이 행동을 말고 과실을 고쳐 나와 함께 늙어갈 일을 생각할지이다.”

하며 기세가 엄숙하니, 여씨가 크게 부끄러워하더라.

이후 여씨 밤낮으로 생각하더니, 문득 옛날 강충이란 자가 저주로써 한 무제와 여 태자를 이간했던 일을 떠올리고, 저주의 말을 꾸며 취성전을 범하니 일이 치밀한지라 뉘 능히 알리오?

일일은 취성전에서 양 부인이 일찍 일어나 앉았으나 석씨가 마침 병이 나서 문안에 불참하매 시녀 계성에게 청소시키니, 계성이 짐짓 침상 아래를 쓸다가 갑자기 봉한 것을 얻어 내며, “알지 못하겠도다. 누가 잃은 것인고? 필연 동료 중 잃은 것이니 임자를 찾아 주리라.”

하고 스스로 혼잣말 하거늘 부인이 수상히 여겨 가져오라 하여 풀어 보니, 그 글에 품은 한이 흉악하여 차마 보지 못할 바이러라. 필적이 산뜻하니 완전히 석씨의 것이라 크게 괴히 여겨 다시 보니 그 언사의 흉함이 차마 바로 보지 못할지라. 양 부인이 불을 가져다가 사르고 시녀들을 당부하여 왈,

“너희들이 이 일을 누설한즉 죽을죄를 당하리라.”

좌우 시녀 듣고 송구하여 입을 봉하되, 홀로 계성은 누설치 못함을 조급해하고 양 부인은 이후 석씨와 자녀를 보나 내색하지 않더라.

〔중략 부분의 줄거리〕 석씨가 쫓겨난 후, 첫째 부인 화씨를 모함하려고 여씨가 여의개옹단을 먹고 화씨로 둔갑해 나타나자, 상서는 친누나 소씨, 의남매 윤씨, 석파를 불러 모아 함께 실상을 밝히려 여씨의 심복을 찾는다.

시녀가 여씨 심복 미양을 가리켜 아뢰니, 상서가 미양을 잡아내어 엄하게 조사하더라. 미양이 혼비백산하여 사실대로 고하고 두 가지 약을 내어 드리니, 소씨 등이 다투어 보고 웃되, 상서는 홀로 눈을 들어 보지 않으니 사악한 빛을 보지 않으려 함이라. 석파가 그중 회면단을 물에 풀어 두 화씨에게 나누어 주니 진짜 화씨 노기 가득하여 먹고 왈,

“약을 먹더라도 부모님 남긴 몸이 달리 되랴? 네 굳이 내 얼굴이 되고자 하니, 이 무슨 괴이한 생각으로 패악을 떨려 하느냐?” 상서 왈,

“어지럽게 굴지 말라.”

진짜 화씨는 회면단을 마시되 용모 변치 않더라. 상서가 또 여씨에게 권하니, 여씨 먹지 않거늘 윤씨 웃고 왈,

“아니 먹는 죄 의심되도다.”

소씨 나아가 우김질로 들이붙더라. 여씨가 마지못하여 먹으니 화씨 변하여 여씨 되는지라. 좌우 사람들이 박장대소하더라. 상서 바야흐로 단정히 고쳐 앉으며 왈,

“군자 있는 곳에는 요사스러운 일이 없거늘 이 아우가 어질지 못하여 집안에 이런 변이 있으니 대장부 되어 아녀자를 거느리지 못하여 이런 행동거지 있으니 어찌 부끄럽지 않으리오. 석씨를 모함함도 여씨의 일이니 누님은 따져 물으소서.”

석파가 먼저 나서며 미양을 붙들고 물으니 미양이 당초부터 여씨가 계교를 꾸뻘던 일들을 낱낱이 말하더라. 소씨, 윤씨 두 사람이 웃으며 왈,

“이제 보건대, 당초 우리 의심이 그르지 않았도다.”

석파가 몹시 좋아해 뛰면서 기쁨을 이기지 못하고, 여씨는 부끄러움을 이기지 못하여 움직이지 못하고, 화씨는 꾸짖기를 마지않더라. 날이 새어 취성전에 들어가 어젯밤 일을 일일이 아뢰더라. 양 부인이 놀라고 여씨를 불러 마루 아래에 꿇리고 벌주니 가장 엄숙하여 언어 명백하며 들음에 모골이 송연하더라. 이에 여씨를 내치고 계성과 미양 등을 엄히 다스리고 집안을 평정하더라.

- 작자 미상, 『소현성록』 -

18. 윗글에 대한 설명으로 가장 적절한 것은?

- ① 배경 묘사를 통해 인물의 성격 변화를 암시하고 있다.
- ② 독백을 반복하여 내적 갈등의 해결 과정을 드러내고 있다.
- ③ 과거와 현재를 교차하여 사건을 입체적으로 전개하고 있다.
- ④ 한 인물과 다른 인물들 간의 다면적 갈등 관계를 제시하고 있다.
- ⑤ 두 공간에서 동시에 일어나는 사건을 병렬적으로 배치하고 있다.

19. 윗글의 내용에 대한 이해로 적절하지 않은 것은?

- ① 석파는 집안사람들과 교류하며 집안일에 관여한다.
- ② 상서는 남의 말의 진위를 직접 확인하여 판단한다.
- ③ 여씨는 상서의 책망에도 부끄러워하지 않는다.
- ④ 양 부인은 권위를 지니고 가족과 시녀들을 통솔한다.
- ⑤ 소씨는 여씨를 압박하여 의혹을 해소하려 한다.

20. 맥락을 고려하여 ㉠과 ㉡을 이해한 내용으로 가장 적절한 것은?

- ① ㉠은 석파의 독선을 질책하는 말이고, ㉡은 상서의 오해를 증폭시키는 말이다.
- ② ㉠은 석파의 안전을 도모하기 위한 말이고, ㉡은 상서를 위험에 빠뜨리기 위한 말이다.
- ③ ㉠은 석파에 대한 호의를 표현하는 말이고, ㉡은 상서에 대한 불신을 표현하는 말이다.
- ④ ㉠은 석파의 경솔함을 염려하는 말이고, ㉡은 상서의 의심을 피하기 위해 한 말이다.
- ⑤ ㉠은 석파에게 얻은 정보를 불신하는 말이고, ㉡은 상서가 가진 정보를 몰라서 하는 말이다.

21. <보기>를 참고하여 윗글을 감상한 내용으로 적절하지 않은 것은? [3점]

—<보 기>—

음모 모티브는 인물이 욕망을 실현하기 위해 음모를 실행하는 이야기 단위이다. 음모의 진행 과정에 환상적 요소가 사용되기도 하고 조력자가 등장해 음모자를 돕기도 한다. 음모가 실행되면서 서사적 긴장이 고조되는데, 음모자의 욕망 실현이 지연되면 서사적 긴장은 일시적으로 이완된다. 이때 음모자가 또 다른 음모를 꾸미나 결국 음모의 실체가 드러나며 죄상에 따라 처벌된다.

- ① 여씨가 자신을 석씨와 견주고 양 부인과 석씨를 ‘이간’하려는 데서, 석씨와의 경쟁 관계를 의식한 여씨의 욕망에서 음모가 비롯됨을 알 수 있군.
- ② 여씨가 꾸민 ‘봉한 것’이 계성을 통해 양 부인에게 건네진 데서, 상하 관계에 있는 음모자와 조력자에 의해 서사적 긴장이 고조됨을 알 수 있군.
- ③ ‘그 굴’이 불살라지고 시녀들의 누설이 금지된 데서, 양 부인에 의해 음모의 실행이 저지되어 서사적 긴장이 일시적으로 이완됨을 알 수 있군.
- ④ ‘회면단’을 먹고 여씨가 본래 모습으로 돌아오는 데서, 음모자가 욕망의 실현을 위해 준비한 환상적 요소가 음모의 실체를 드러내는 도구로 작용함을 알 수 있군.
- ⑤ 상서는 ‘금수의 행동’을 한 여씨를 교화하려 했지만 양 부인은 ‘어젯밤 일’로 여씨를 내친 데서, 처벌 방법을 두고 대립이 있음을 알 수 있군.

[22~27] 다음 글을 읽고 물음에 답하시오.

(가)

강호에 봄이 드니 이 몸이 일이 많다
나는 그물 잡고 아이는 밭을 가니
뒷 뒀에 엄기는 약을 언제 캐려 하나니 <제1수>

샷갓에 도롱이 입고 세우(細雨) 중에 호미 메고
산전을 홀매다가 녹음에 누웠으니
목동이 우양을 몰아다가 잠든 나를 깨와다 <제2수>

대추 불 붉은 골에 밤은 어이 떨어지며
벼 벤 그루에 게는 어이 내리는고
술 익자 체 장수 돌아가니 아니 먹고 어이리 <제3수>

피에는 새 다 꽃고 들에는 갈 이 없다
외로운 배에 샷갓 쓴 저 늙은이
남대에 맛이 깊도다 눈 깊은 줄 아는가 <제4수>
- 황희, 「사시가」 -

(나)

건곤이 얼어붙어 삭풍이 몹시 부니
하루 켜다 한들 열흘 추위 어찌할꼬
은침을 빼내어 오색실 꿰어 놓고

임의 터진 옷을 집고자 하건마는

㉠ 천문구중(天門九重)에 갈 길이 아득하니

아녀자 깊은 정을 임이 언제 살피실꼬

㉡ 음력 선달 거의로다 새봄이면 늦으리라

동짓날 자정이 지난밤에 돌아오니

만호천문(萬戶千門)이 차례로 연다 하되

자물쇠를 굳게 잠가 동방(洞房)을 닫았으니

눈 위에 서리는 얼마나 녹았으며

뜰 가의 매화는 몇 송이 피었는고

㉢ 간장이 다 썩어 뉘조차 그쳤으니

천 줄기 원루(怨淚)는 피 되어 솟아나고

반벽청등(半壁靑燈)은 빛조차 어두워라

황금이 많으면 매부(買賦)나 하련마는

㉣ 백일(白日)이 무정하니 뒤집힌 동이에 비칠쏘나

평생에 쌓은 죄는 다 나의 탓이로되

언어에 공교 없고 눈치 몰라 다닌 일을

풀어서 헤여 보고 다시금 생각거든

조물주의 처분을 누구에게 물으리오

사창 매화 달에 가는 한숨 다시 짓고

㉤ 은쟁(銀箏)을 꺼내어 원곡(怨曲)을 슬피 타니

주현(朱絃) 끊어져 다시 잇기 어려워라

차라리 죽어서 자규의 뉘이 되어

밤마다 이화에 피눈물 울어 내어

오경에 잔월(殘月)을 섞어 임의 잠을 깨우리라

- 조우인, 「자도사」 -

(다)

그 집은 그 집 아이들에게 작은 우주였다. 그곳에는 많은 비밀이 있었다. 자연 속에는 눈에 보이는 것 말고도 눈에 보이지 않는 무한한 비밀이 감춰져 있었다. 그는 그 집에서 크면서 자연 속에 감춰진 **비밀들**을 깨달아 갔다.

석양의 북새, 혹은 낮게 깔리는 굴뚝 연기를 보고 그는 비설 거지를 했다. 그런 다음 날은 틀림없이 비가 올 것이므로. 비가 온 날 저녁에는 또 지렁이가 밤새 운다는 것을 그는 알고 있었다. 똑또르 똑또르 하는 지렁이 울음소리. 냄새와 소리와 맛과 색깔과 형태 들이 그 집에서는 선명했다. 모든 것들이 말이다. 왜냐하면 봄과 여름과 가을과 겨울과 아침과 낮과 저녁과 밤이 그 집에서는 뚜렷했으므로. 자연이 그러한 것처럼 사람들의 삶이 명료했다.

이제 그 집을 떠난 그에게는 모든 것이 불분명하다. 아침과 저녁이 불분명하고 사계절이 불분명하고 오감이 불분명하다. 병원에서 태어나 수십 군데 이사를 다니고 나서 겨우 장만한 아파트. 그 사각진 콘크리트 벽 속에 살고 있는 그의 아이는 여름에 긴팔 옷을 입고 겨울에 반팔 옷을 입는다.

돈은 은행에서 나고 먹을 것은 슈퍼에서 나는 것으로 아는 아이는, 수박이 어느 계절의 과일인지 분간하지 못하는 아이는 그래서 봄 여름 가을 겨울을 알지 못한다. 아침 저녁의 냄새와 소리와 맛과 형태와 색깔이 어떻게 다른지 알지 못한다.

어머니의 부음을 듣고 그는 그가 나고 성장한 그 노란 집으로 갔다. 팔 남매를 낳고 기르느라 조그마해질 대로 조그마해진 어머니는 바로 자신의 아이들을 낳았던 그 자리에 자신의 몸을 부려 놓고 있었다.

그 집, 노란 그 집에 탄생과 죽음이 있었다. 그 집 안주인의 죽음 이후 그 집은 적막해졌다. 아무도 그 집에 들어와 살지 않을 것이며 누구도 아이를 그 집에서 낳지 않을 것이며 그러므로 죽음 또한 그 집에서는 일어나지 않을 것이다. 그 집의 역사는 그렇게 끝이 난 것이다.

우리들의 어머니의 죽음과 함께 조왕신과 성주신이 살지 않는 우리들의 집은 이제 적막하다. 더 이상의 탄생과 죽음이 없는 우리들의 집은 쓸쓸하다.

우리는 오늘 밤도 쓸쓸한 집으로 돌아들 간다.

- 공선옥, 「그 시절 우리들의 집」 -

22. (가)~(다)의 공통점으로 가장 적절한 것은?

- ① 어조의 변화를 통해 긴장감을 조성하고 있다.
- ② 자연과 인간의 대비를 통해 세태를 비판하고 있다.
- ③ 대상과의 문답을 통해 주제 의식을 부각하고 있다.
- ④ 초월적 공간을 설정하여 고조된 감정을 드러내고 있다.
- ⑤ 시간을 나타내는 표현을 활용하여 내용을 전개하고 있다.

23. (가)의 시상 전개에 대한 설명으로 가장 적절한 것은?

- ① <제1수>의 초장, 중장은 풍경 묘사이고, 종장은 이에 대한 감상의 표현이다.
- ② <제2수>의 초장, 중장은 인물의 행위가 순차적으로 나열된 것이다.
- ③ <제2수>의 초장과 중장에 있는 인물의 행위는 <제3수>의 초장에서 그 결과로 나타난다.
- ④ <제3수>의 초장의 장면은 중장과 인과적 관계로 연결된다.
- ⑤ <제4수>의 초장의 동적인 분위기는 중장의 정적인 분위기로 전환된다.

24. <보기>에 따라 (나)의 ㉠~㉣을 이해한 내용으로 적절하지 않은 것은?

—<보 기>—

선생님: 이 작품의 제목에 쓰인 ‘자도(自悼)’는 ‘자신을 애도한다’는 뜻으로, 죽음에 건줄 만큼의 극단적인 슬픔을 드러낸 것입니다. 이 점에 주목하여 작품을 읽어 봅시다.

- ① ㉠을 통해, 입과 만날 가능성이 희박하다는 비관적 인식이 자신을 애도하게 만든 배경임을 알 수 있어요.
- ② ㉡을 통해, 새봄을 맞이하여 이별의 슬픔을 극복하기 위해 마음을 다잡으려 노력하고 있음을 알 수 있어요.
- ③ ㉢을 통해, 입에 대한 사무치는 그리움이 너무나 커서 자신을 애도할 수밖에 없는 상황임을 알 수 있어요.
- ④ ㉣을 통해, 무정한 입 때문에 자신의 처지가 바뀔 가능성이 없음을 깨닫고 좌절감을 느끼고 있음을 알 수 있어요.
- ⑤ ㉤을 통해, 입을 향한 원망의 마음을 음악으로 표현하여 내면의 슬픔을 토로하고 있음을 알 수 있어요.

25. (가)와 (나)의 시어에 대한 이해로 가장 적절한 것은?

- ① (가)의 ‘늑음’은 평온한 분위기의, (나)의 ‘동방’은 암울한 분위기의 장소이다.
- ② (가)의 ‘언제’는 미래의 어느 시기를, (나)의 ‘언제’는 과거의 어느 시기를 가리킨다.
- ③ (가)의 ‘새와 (나)의 ‘자귀’는 모두 화자의 감정이 이입된 대상물이다.
- ④ (가)의 ‘잠든 나’의 ‘잠’과 (나)의 ‘입의 잠’은 모두 꿈을 통해서라도 소망을 실현하기 위한 매개이다.
- ⑤ (가)의 ‘돌아가니’와 (나)의 ‘돌아오니’는 모두 화자가 새로운 상황에 기대감을 갖는 계기이다.

26. [비밀들]을 중심으로 (다)를 이해한 내용으로 적절하지 않은 것은?

- ① ‘그 집’을 떠난 후 그의 오감이 불분명한 것은 비밀들이 그의 ‘아파트’에 감춰져 있기 때문이다.
- ② ‘그 집 아이들’은 ‘그 집’에서 ‘낮게 깔리는 굴뚝 연기’에 감춰진 ‘비’에 관한 비밀들을 깨달을 수 있었다.
- ③ ‘그의 아이’가 ‘여름에 긴팔 옷을 입고 겨울에 반팔 옷을 입는’ 것은 비밀들을 모르고 살아가는 모습을 보여 준다.
- ④ ‘그 집’의 역사가 어머니의 죽음 후 끝났다고 한 것은 비밀들과 함께할 사람들의 ‘탄생과 죽음’이 사라졌기 때문이다.
- ⑤ ‘그 사각진 콘크리트 벽 속’에 사는 ‘그의 아이’는 비밀들을 알아차릴 줄 아는 감각을 익히지 못해 삶이 불분명하다.

27. <보기>를 참고하여 (가)~(다)를 감상한 내용으로 적절하지 않은 것은? [3점]

—<보 기>—

시조, 가사, 수필에서 작가는 대개 1인칭으로 나타나므로 작가 정보를 활용하면 작품을 더 풍부하게 해석할 수 있다. 그런데 작가는 자신을 다른 인물로 상정하여 표현하기도 한다. 이 경우에도 작가를 그 인물에 투영해서 읽을 수 있다. (가)는 작가가 나이 들어 벼슬에서 물러나 전원에서 생활하며 지은 시조라는 점, (나)는 작가가 임금에게 충언하는 시를 쓴 죄로 옥에 갇혔을 때 지은 가사라는 점, (다)는 작가가 시골에서 성장한 경험을 반영하여 쓴 수필이라는 점을 고려하여 작품을 해석할 수 있다.

- ① (가)의 ‘저 늙은이’가 작가라면, 전체적으로 이 작품은 연로한 작가가 느끼는 전원생활의 흥취를 드러낸 것이겠군.
- ② (가)의 ‘저 늙은이’가 작가가 아니라면, <제4수>는 ‘늙대’의 깊은 맛에 몰입하며 ‘나’와는 달리 한가롭게 지내는 인물에 대한 심리적 거리감을 드러낸 것이겠군.
- ③ (나)의 ‘아녀자’가 작가라면, 이 작품은 ‘은침’과 ‘오색실’로 ‘입의 터진 옷’을 깎는 상황을 설정하여 임금에 대한 곁은 충심을 표현한 것이겠군.
- ④ (다)의 ‘그’가 작가라면, 이 작품은 ‘그 집’에서 성장하고 떠났던 자신의 경험을 타인의 것처럼 전달함으로써 개인적인 경험에 거리를 두고 객관화하여 표현한 것이겠군.
- ⑤ (다)의 ‘우리들’에 작가 자신이 포함되므로, 이 작품은 작가 자신의 개인적 경험을 확장하여 유사한 경험을 가진 독자들의 공감을 이끌어 내려 한 것이겠군.

[28~31] 다음 글을 읽고 물음에 답하시오.

〔앞부분의 줄거리〕 해방 직후, 미군 소위의 통역을 맡아 부정 축재를 일삼던 방삼복은 고향에서 온 백 주사를 집으로 초대한다.

“서 주사가 이거 두구 갑니다.”

들고 올라온 각봉투 한 장을 남편에게 건네어 준다.

“어디?”

그러면서 받아 봉을 뜯는다. 소절수 한 장이 나온다. 액면만 원짜리다.

미스터 방은 성을 벌떡 내면서

“겨우 돈 만 원야?”

하고 소절수를 다다미 바닥에다 뺨 내던진다.

“내가 알우?”

“우랄질 자식 어디 보자. 그래 전, 걸 십만 원에 불하 맡아다, 백만 원 하난 냉겨 먹을 데문서, 그래 겨우 돈 만 원야? 엠병헐 자식, ㉠내가 엠피*한테 말 한마디문, 전 어느 지경 같지 모를 줄 모르구서.”

“정중으루 가져와요?”

“내 말 한마디에, 죽을 놈이 살아나구, 살 놈이 죽구 허는 줄은 모르구서. 흥, 이 자식 경 좀 쳐 보라……. 증증 따근허게 데와. 날두 산산허구 허니.”

새로이 안주가 오고, 따끈한 정중으로 술이 몇 잔 더 오락가락하고 나서였다.

백 주사는 마침내, 진작부터 버르던 이야기를 꺼내었다.

백 주사의 아들 ㉡백선봉은, 순사 임명장을 받아 취임서부터 시작하여 8·15 그 전날까지 칠 년 동안, 세 곳 주재소와 두 곳 경찰서를 전근하여 다니면서, 이백 석 추수의 토지와, 만 원짜리 저금통장과, 만 원어치가 넘는 옷이며 비단과, 역시 만 원어치가 넘는 여편네의 패물과를 장만하였다.

〔A〕 남들은 주린 창자를 졸라맬 때 그의 광에는 옥 같은 정백미가 몇 가마니씩 쌓였고, 반년 일 년을 남들은 구경도 못 하는 고기와 생선이 끼니마다 상에 오르지 않는 날이 없었다.

〔B〕 ××경찰서의 경제계 주임으로 있던 마지막 이 년 동안은 더욱더 호화판이었었다. 8·15 그날 밤, 군중이 그의 집을 습격하였을 때에 쏟아져 나온 물건이 쌀 말고도

광목 여섯 필
고무신 스물세 켤레
지카다비 여덟 켤레
빨랫비누 세 켤짝
양말 오십 타
정중 열세 병
설탕 한 부대

〔C〕 이렇게 있었다란다. 만 원어치 여편네의 패물과, 만 원어치의 옷감이며 비단과, 만 원짜리 저금통장은 고만두고 말이었다.

물건 하나 없이 죄다 빼앗기고, 집과 세간은 조각도 못 쓰게 산산 다 부수고, 백선봉은 팔이 부러지고, 첩은 머리가 절반이나 뺨히고, 겨우겨우 목숨만 살아, 본집으로 도망해 왔다.

〔D〕 일변 고을에서는, 백 주사가, 자식이 그런 짓을 해서 산 토지를 가지고, 동네 사람한테 거만히 굴고, 작인들한테 팔 할 가까운 도지를 받고, 고리대금을 하고 하엿대서, 백선봉이 도망해 와 눕는 그날 밤, 그의 본집인 백 주사네 집을 습격 하엿다.

〔E〕 집과 세간 죄다 부수고, 백선봉이 보낸 통제 배급 물자 술한 것 죄다 빼앗기고, 가족들은 죽을 매를 맞고, 백선봉은 처가로, 백 주사는 서울로 각기 피신하여 목숨만 우선 보전 하엿다.

백 주사는 비싼 여관 밥을 사 먹으면서, 울적히 거리를 오락가락, 어떻게 하면 이 분풀이를 할까, ㉢어떻게 하면 빼앗긴 돈과 물건을 도로 다 찾을까 하고 궁리를 하는 것이나, 아무런 묘책도 없었다.

그러자 오늘은 우연히 이 미스터 방을 만났다. 종로를 지향 없이 거니는데, 지나가던 자동차가 스르르 멈추면서, 서양 사람과 같이 댔던 신사 양반 하나가 내려서더니, 어찌다 눈이 마주치자

“아, 백 주사 아니신가요?”

하고 반기는 것이었었다.

자세히 보니, 무어 길바닥에서 신기료장수를 한다던 코빼똥이 삼복이가 분명하였다.

“자네가, 저, 저, 방, 방…….”

“네, 삼복입니다.”

“아, 건데, 자네가…….”

“히, 살 때가 댘답니다.”

그러고는 ㉣내 집으루 갑시다, 하고 잡아끄는 대로 끌리어 온 것이었었다.

의표하며, 집하며, 식모에 침모에 계집 하인까지 부리면서 사는 것하며, 신수가 흰히 트여 가지고, 말도 제법 의젓하여진 것 같은 것이며, ㉤진소위 개천에서 용이 났다고 할 것인지.

옛날의 영화가 꿈이 되고, 일조에 몰락하여 가뜩이나 초상집 개처럼 초라한 자기가, ㉥또 한 번 어깨가 움츠러듦을 느끼지 아니치 못하였다. 그런 데다 이 녀석이, 언제 적 저라고 무엄스럽게 굴어, 심히 불쾌하였고, 그래서 ㉦엔간히 자리를 털고 일어설 생각이 몇 번이나 나지 아니한 것도 아니었었다. 그러나 참았다.

보아하니 큰 세도를 부리는 것이 분명하였다. 잘만 하면 그 힘을 빌려, 분풀이와, 빼앗긴 재물을 도로 찾을 여망이 있을 듯 싶었다.

- 채만식, 『미스터 방』 -

* 엠피(MP): 미군 헌병.

28. 윗글의 대화를 중심으로 ‘방삼복’을 이해한 것으로 가장 적절한 것은?

- ① 자신이 꾸미고 있는 일에 관심 없는 상대에게 자기 업무를 떠넘기는 뻔뻔함을 보이고 있다.
- ② 질문에 대꾸하지 않음으로써 상대가 같은 질문을 반복하도록 거드름을 피우고 있다.
- ③ 눈앞에 없는 사람을 비난하고 위협함으로써 함께 있는 상대에게 자신의 위세를 드러내고 있다.
- ④ 차에서 내려 상대에게 먼저 알은체하며 동승자에게 자신의 인맥을 과시하고 있다.
- ⑤ 상대가 이름을 제대로 말하기 전에 말을 가로채 상대에 대한 열등감을 감추고 있다.

29. ㉠과 ㉡에 대한 설명으로 가장 적절한 것은?

- ① ㉠과 ㉡에는 모두 외세에 기대어 사익을 추구하는 인물의 부정적 모습이 드러난다.
- ② ㉠과 ㉡에는 모두 외세와 이를 돕는 인물 간의 권력 관계가 일시적으로 역전된 모습이 드러난다.
- ③ ㉠과 ㉡에는 모두 사회적 지위를 이용하여 타인의 권익을 침해하는 인물이 몰락하는 모습이 드러난다.
- ④ ㉠에는 권력을 향한 인물의 조바심이, ㉡에는 권력에 의한 인물의 좌절감이 드러난다.
- ⑤ ㉠에는 자신의 권위에 대한 인물의 확신이, ㉡에는 추락한 권위를 회복할 수 있다는 인물의 자신감이 드러난다.

30. ㉠~㉢에 대한 이해로 적절하지 않은 것은?

- ① ㉠: 스스로는 문제 해결이 불가능한 상태임을 강조하여 인물의 답답한 처지를 보여 준다.
- ② ㉡: 방삼복의 제안에 엉겁결에 따라가는 모습을 통해 인물이 얼떨떨한 상태임을 보여 준다.
- ③ ㉢: 신수가 좋고 재력이 대단해 보이는 방삼복의 모습에 고향 사람에 대한 자부심을 갖게 되었음을 보여 준다.
- ④ ㉠: 자신의 처지를 방삼복과 비교하면서 주눅이 들었음을 보여 준다.
- ⑤ ㉢: 방삼복에게 도움을 받을 수 있다는 기대감과 그에 대한 반감이 뒤섞여 있음을 보여 준다.

31. <보기>를 참고하여 [A]~[E]를 감상한 내용으로 적절하지 않은 것은? [3점]

—<보 기>—

‘진작부터 버르던 이야기’는 백 주사가 자신과 가족의 억울함을 하소연하는 부분이다. 그런데 서술자는 그 ‘이야기’를 서술자의 시선뿐 아니라 여러 인물들의 시선으로 초점화하여 서술함으로써 독자와 작중 인물 간의 거리를 조절한다. 또한 세부 항목을 하나씩 나열하여 장면의 분위기를 고조하고 정서를 확장하는 서술 방법으로 독자에게 현장감을 전해 준다. 이때 독자는 백 주사와 그의 가족에게 고통받았던 사람들의 입장에 서서 그들을 비판적으로 보게 된다.

- ① [A]: 백선봉의 풍요로운 생활을 ‘남들’의 굶주린 생활과 비교하여 서술함으로써 독자가 그를 비판적으로 보게 하고 있군.
- ② [B]: 부정하게 모은 많은 물건들을 하나씩 나열하여 습격 당시 현장의 들뜬 분위기를 환기함으로써 ‘군중’의 놀람과 분노를 독자에게 전하려 하고 있군.
- ③ [C]: ‘있었더라’를 통해 누군가에게 들은 것처럼 전하면서도, 전하는 내용을 ‘군중’의 시선으로 초점화하여 독자가 ‘군중’의 입장에 서도록 유도하고 있군.
- ④ [D]: ‘동네 사람’의 시선으로 초점화하여 백 주사의 만행을 서술함으로써 백 주사가 습격의 빌미를 제공한 것처럼 독자가 느끼게 하고 있군.
- ⑤ [E]: 백 주사 ‘가족’의 몰락을 보여 주는 사건들을 백 주사의 시선으로 일관되게 초점화하여 그들에게 고통받았던 사람들의 편에 선 독자가 통쾌함을 느끼게 하고 있군.

[32~34] 다음 글을 읽고 물음에 답하시오.

(가)

향아 너의 고운 얼굴 조석으로 우물가에 비취이던 오래지 않은 옛날로 가자

수수력거리는 수수밭 사이 걸썩스런 웃음들 들려 나오며 호미와 바구니를 든 환한 얼굴 그림처럼 나타나던 석양……

구슬처럼 흘러가는 냇물가 맨발을 담그고 늘어앉아 빨래들을 두드리던 전설같은 풍속으로 돌아가자

눈동자를 보아라 향아 회올리는 무지갯빛 허울의 눈부심에 녀트 빼앗기지 말고

철따라 푸짐히 두레를 먹던 ㉠정자나무 마을로 돌아가자 미끈던한 기생충의 생리와 허식에 인이 배기기 전으로 눈빛 아침처럼 빛나던 우리들의 고향 병들지 않은 젊음으로 찾아 가자꾸나

향아 허물어질까 두렵노라 얼굴 생김새 맞지 않는 **발돋움의 흉넝랑** 그만 내자

들국화처럼 소박한 목숨을 가꾸기 위하여 맨발을 벗고 콩바심 하던 **차라리 그 미개지**에로 가자 달이 뜨는 명절밤 비단치마를 나부끼며 **떼지어 춤추던** 전설같은 풍속으로 돌아가자 넷물 굶이치는 싱싱한 마음밭으로 돌아가자.

- 신동엽, 「향아」 -

(나)

이사온 그는 이상한 사람이었다
그의 집 담장들은 모두 빛나는 유리들로 세워졌다

골목에서 놀고 있는 부주의한 아이들이
잠깐의 실수 때문에
풍성한 햇빛을 복사해내는
그 유리 담장을 박살내곤 했다

그러나 애들아, 상관없다
우리는 또 갈아 끼우면 되지
마음껏 이 골목에서 놀렴

유리를 깬 아이는 얼굴이 새빨개졌지만
이상한 표정을 짓던 다른 아이들은
아이들답게 **곧 즐거워했다**
견고한 송판으로 담을 쌓으면 어떨까
주장하는 아이는, 그 아름다운
골목에서 즉시 추방되었다

유리 담장은 매일같이 깨어졌다
필요한 시일이 지난 후, 동네의 모든 아이들이
충실한 그의 부하가 되었다

어느 날 그가 **유리 담장**을 떼어냈을 때, ㉠ **그 골목**은
가장 햇빛이 안 드는 곳임이
판명되었다, **일렬로** 선 아이들은
묵묵히 벽돌을 날랐다

- 기형도, 「전문가」 -

32. (가), (나)에 대한 설명으로 가장 적절한 것은?

- ① (가)는 과거를 회상하며 현실을 관망하는 태도를 드러내고 있다.
- ② (나)는 상징성을 띤 사건의 전개를 통해 주제를 암시하고 있다.
- ③ (가)와 (나)는 모두 음성 상징어를 활용하여 상상 세계의 경이로움을 나타내고 있다.
- ④ (가)와 (나)는 모두 동일한 시구의 반복과 변주를 통해 시적 분위기를 고조하고 있다.
- ⑤ (가)는 위로하는 어조로, (나)는 충고하는 어조로 시적 청자에게 말을 건네고 있다.

33. ㉠과 ㉡을 비교한 내용으로 가장 적절한 것은?

- ① ㉠은 ‘향’에게 귀환이 금지된 공간이고, ㉡은 ‘아이들’에게 이탈이 금지된 공간이다.
- ② ㉠은 ‘향’이 자기반성을 수행하는 공간이고, ㉡은 ‘아이들’이 ‘그’의 요청을 수행하는 공간이다.
- ③ ㉠은 ‘향’이 본성을 찾아가는 낯선 공간이고, ㉡은 ‘아이들’이 개성을 박탈당한 상실의 공간이다.
- ④ ㉠은 ‘향’의 노동과 놀이가 공존하던 공간이고, ㉡은 ‘아이들’의 놀이가 사라지고 노동만 남은 공간이다.
- ⑤ ㉠은 ‘향’과 화자의 우호적 관계가 드러나는 공간이고, ㉡은 ‘아이들’과 ‘그’의 상생 관계가 드러나는 공간이다.

34. <보기>를 참고하여 (가), (나)를 감상한 내용으로 적절하지 않은 것은? [3점]

—<보 기>—

(가)와 (나)는 모두 부정적 현실을 비판한 작품이다. (가)는 물질문명의 허위와 병폐에 물들어 가는 공동체가 농경 문화의 전통에 바탕을 두고 건강한 생명력과 순수성을 회복하기를 소망하는 작가 의식을 담고 있다. (나)는 환영(幻影)을 통해 대중의 이성을 마비시키고 대중을 획일적으로 길들이는 권력의 기만적 통치술에 대한 비판 의식을 담고 있다.

- ① (가)에서 ‘차라리 그 미개지’에로 가자’라는 화자의 권유는 공동체의 터전을 확장하여 순수성을 지켜 나가려는 의식을 보여 주는군.
- ② (나)에서 골목이 ‘가장 햇빛이 안 드는 곳’으로 판명되었다는 것은 ‘유리 담장’이 대중을 기만하는 환영의 장치였음을 보여 주는군.
- ③ (가)에서 ‘기생충의 생리’는 자족적인 농경 문화 전통에 반하는 문명의 병폐를, (나)에서 ‘주장하는 아이’의 추방은 획일적으로 통제된 사회의 모습을 보여 주는군.
- ④ (가)에서 ‘발돋움의 흉내’를 낸다는 것은 물질문명에 물들어 가는 상황을, (나)에서 ‘곧 즐거워했다’는 것은 권력의 술수에 대중이 길들여지고 있는 상황을 보여 주는군.
- ⑤ (가)에서 ‘떼지어 춤추던’ 모습은 농경 문화 공동체의 건강한 생명력을, (나)에서 ‘일렬로’, ‘묵묵히’ 벽돌을 나르는 모습은 권력에 종속된 대중의 형상을 보여 주는군.

* 확인 사항

- 답안지의 해당란에 필요한 내용을 정확히 기입(표기)했는지 확인 하시오.
- 이어서, 「선택과목(화법과 작문)」 문제가 제시되오니, 자신이 선택한 과목인지 확인하십시오.

제 1 교시

국어 영역(화법과 작문)

[35~37] 다음은 텃밭 가꾸기를 안내하기 위한 사례 발표이다. 물음에 답하시오.

안녕하세요. 텃밭 선배 ○○○입니다. 잘 들리시나요? (청중의 반응을 살피며 큰 목소리로) 잘 안 들리시는 것 같으니 좀 더 크게 말씀드릴게요. 저는 텃밭을 처음 가꿀 때 가정에서 필요한 다양한 작물을 심고 싶었어요. 아마 15제곱미터 정도의 좁은 텃밭을 가꾸기 시작하시는 여러분도 비슷한 마음이실 거예요. 그러면 어떻게 해야 할까요? (잠시 뒤에) 작물을 심기 전에 효율적인 배치를 위해 작물 배치도를 그려 보면 도움이 됩니다.

(화면에 자료를 제시하며) 왼쪽은 제가 첫해 심은 작물의 배치도이고, 그 옆은 다음 해에 그것을 수정한 배치도입니다. 첫해 배치에는 두 가지 문제가 있었는데요, 우선 작물의 키를 고려하지 않았다는 점이에요. 해는 동쪽에서 떠서 한낮에 남쪽을 지나 서쪽으로 지고 해가 떠 있는 반대 방향으로 그림자가 생기죠. 작물은 광합성이 많이 이루어지는 오전부터 한낮까지 그림자의 영향을 최소한으로 받아야 잘 자랄 수 있어요. 이를 고려해 키가 작은 작물을 동쪽과 남쪽에 배치해야 해요. (자료를 가리키며) 그런데 보시는 것처럼 상대적으로 키가 큰 고추와 옥수수를 동쪽에 배치하여 상추와 감자에 그늘이 많이 생겼어요.

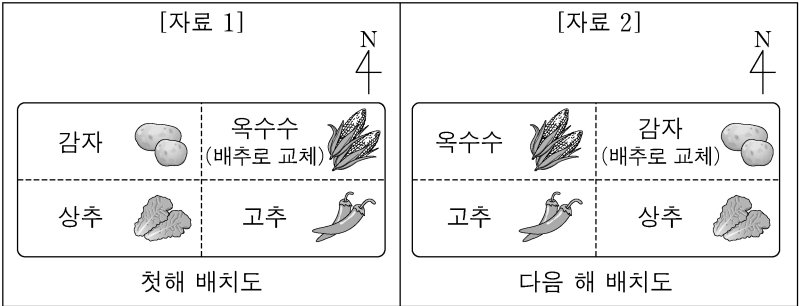
두 번째 문제는 작물의 재배 기간을 고려하지 않았다는 점이었어요. (자료를 가리키며) 제가 4월부터 텃밭을 가꾸기 시작했는데 8월에 옥수수를 수확한 후 같은 자리에 배추를 심었어요. 그런데 문제는 남쪽에 심은 고추의 재배 기간이었어요. 고추 재배가 10월까지 계속되는 바람에 배추가 광합성을 많이 하지 못했거든요. 그래서 좁은 땅을 효율적으로 사용하기 위해 기존 작물을 수확하고 다른 작물로 교체할 때에는 주변 작물의 재배 기간도 함께 고려하여 배치해야 한다는 것을 알았어요.

(자료를 다시 가리키며) 다음 해에는 이러한 실패를 교훈 삼아 작물의 키 순서에 따라 작은 것부터 상추는 남동쪽, 감자는 북동쪽, 고추는 남서쪽, 옥수수는 북서쪽에 배치했어요. 그리고 감자 수확 이후 재배 기간과 주변 작물의 키를 고려해 감자 위치에 배추를 심었더니 첫해와 동일한 위치임에도 배추가 더 잘 자랐어요.

좁은 텃밭에 다양한 작물을 잘 기르고 싶으신가요? 그렇다면 배치도를 그려 효율적으로 텃밭을 가꾸 보세요. 땀을 흘려 손수 먹거리를 수확하는 기쁨을 누리실 수 있을 겁니다.

35. 위 발표자의 말하기에 대한 설명으로 적절하지 않은 것은?
- ① 그림을 그리면서 설명을 하여 청중의 이해를 돕고 있다.
 - ② 준언어적 표현을 조절하여 발표의 전달력을 높이고 있다.
 - ③ 자신의 경험에 비추어 청중의 관심을 짐작하여 말하고 있다.
 - ④ 질문하고 답하는 방식을 사용하여 발표 내용을 전달하고 있다.
 - ⑤ 청중이 얻을 수 있는 효용을 제시하며 실천을 권유하고 있다.

36. 발표자의 자료 활용 계획 중 발표에 반영되지 않은 것은? [3점]



- ① 상추보다 키가 큰 고추가 상추의 동쪽에 배치되어 상추에 그늘이 많이 생겼음을 [자료 1]을 활용하여 설명해야지.
- ② 옥수수를 수확하고 나서 심은 배추가 고추 때문에 광합성이 부족했음을 [자료 1]을 활용하여 설명해야지.
- ③ 작물들의 키 순서를 고려하여 감자를 북동쪽에 배치했음을 [자료 2]를 활용하여 설명해야지.
- ④ 키가 제일 큰 옥수수는 어느 위치에 심어도 잘 자랄 수 있었음을 [자료 1]과 [자료 2]를 활용하여 설명해야지.
- ⑤ 동일한 위치에서도 주변 작물에 따라 배추가 자라는 정도가 달랐음을 [자료 1]과 [자료 2]를 활용하여 설명해야지.

37. 발표 내용을 참고할 때 <보기>에 제시된 청중의 반응을 이해한 내용으로 가장 적절한 것은?

—<보 기>—

청자 1: 작물을 수확하고 난 후 다른 작물로 교체한 이유를 제시하지 않았는데, 작물을 교체한 이유가 뭘까?

청자 2: 브로콜리가 케일보다 키가 크게 자란다고 알고 있어. 이번에 케일과 브로콜리를 심을 계획인데, 들은 것을 활용해 봐야겠어.

청자 3: 작물들의 키 순서만 알려 줘서, 작물들이 다 자랐을 때의 키를 알 수 없었어. 작물들의 키를 구체적으로 알려 주면 좋았겠어.

- ① 청자1은 발표 내용의 정확한 이해를 바탕으로 발표 내용에서 보완할 점을 지적하고 있다.
- ② 청자2는 자신이 알고 있던 사실과 발표 내용을 비교하며 발표에서 다른 정보의 문제점을 제시하고 있다.
- ③ 청자3은 자신이 필요하다고 생각하는 내용이 다루어지지 않았음을 지적하며 아쉬워하고 있다.
- ④ 청자1과 청자2는 모두 자신의 과거 경험을 떠올리며 발표 내용에 의문을 제기하고 있다.
- ⑤ 청자2와 청자3은 모두 발표 내용이 적용되지 않는 예외적 상황이 있는지 검토하고 있다.

[38~42] (가)는 비평문을 쓰기 위해 학생들이 나눈 대화이고, (나)는 이를 바탕으로 작성한 초고이다. 물음에 답하시오.

(가)

학생 1: '디스토피아 작품의 인기 현상'에 대한 글을 쓰기 위해 오늘 함께 이야기하기로 했는데 자료 좀 찾아봤어? 우리 동아리 이름으로 교지에 실을 글이니까 어떤 내용으로 구성하면 좋을지 이야기해 보자.

학생 2: 디스토피아의 정의부터 확인하고 시작하면 어떨까?

학생 1: 내가 그럴 줄 알고 사전에 찾아봤지. 디스토피아는 유토피아랑 반대되는 뜻으로 암울한 미래상을 의미해.

학생 3: 나는 기사를 검색해 봤는데 현실의 문제를 소재로 디스토피아적 세계를 형상화한 영화나 드라마가 요즘 엄청난 인기를 끌고 있다고 하더라고.

학생 2: ㉠ 나도 주변 친구들이 디스토피아 작품의 각종 소품을 사는 걸 보고 인기를 실감했어. 그런데 작품 속 세계를 충격적으로 표현한 자극적인 장면은 문제가 된단데?

학생 3: 내가 봤던 기사에서도 그 점이 문제가 된다고 하더라고. 사람들이 자극적인 장면에 반복적으로 노출되면 불안감을 느끼고 현실에 대한 회의주의에 빠질 수 있다고.

학생 1: 자극적인 장면이 지금 우리가 사는 세상을 더 부정적으로 보게 만든다는 거구나. 그렇지?

학생 3: 맞아. 자극적인 장면은 메시지를 전달하기 위한 장치일 뿐인데, ㉡ 자극적인 장면이 주는 재미에 빠져서 작품이 담고 있는 메시지를 못 보는 게 문제가 되는 거지.

학생 2: 나는 디스토피아 소설을 찾아 읽어 봤어. 『멋진 신세계』라는 작품인데 과학 기술로 인간의 감정까지 통제하는 사회에 대한 이야기야. 꽤 오래전 작품인데도 작가가 그린 미래상이 대단히 실감나고 정교하게 표현되어서 놀라웠어.

학생 3: ㉢ 어, 나도 그 소설 봤는데, 과학 기술의 발전이 불행을 초래했는데도 사람들이 그걸 깨닫지 못하는 암울한 세상에 대한 이야기야.

학생 2: 오래전 작품인데 요즘에도 많이 읽히는 것은 디스토피아 작품의 인기 현상과 관련이 있는 것 같아.

학생 1: 아까 디스토피아 작품이 담고 있는 메시지에 대해 이야기 하다 말았잖아. 구체적인 메시지가 뭔지 알려 줄래?

학생 3: ㉣ 부정적인 미래상을 통해서 현재의 사회상을 비판한다는 거지.

학생 1: 디스토피아적 미래가 어차피 허구인데 어떻게 현재 사회를 비판한다는 건지 잘 모르겠는데?

학생 3: ㉤ 허구적 미래가 현재를 비판한다는 게 이해가 안 되는 거구나. 디스토피아 작품은 현재의 사회 문제가 극대화되면 미래에 나타날 수 있는 가상의 상황을 실감나게 표현해. 우리는 그걸 보면서 사회가 지닌 문제의 위험성을 미리 깨달을 수 있는 거야.

학생 1: 아, 그러니까 그런 암울한 세상이 오기 전에 경계하자는 메시지를 담고 있는 거구나.

학생 2: 응, 디스토피아 작품의 메시지에 대해 글에서 자세히 설명하면 독자들의 이해에 도움이 되겠다.

학생 1: 그래, 일단 내가 초고를 쓸 테니 나중에 점점 부탁해. 모두들 고마워.

(나)

디스토피아 작품의 인기 몰이가 심상치 않다. 디스토피아를 다룬 영화와 드라마가 흥행하면서 '디스토피아 작품, 전 세계를 사로잡다'와 같은 제목의 기사가 쏟아지고 있다. 사전적 정의에 따르면 디스토피아는 부정적 측면이 극단화된 암울한 미래상이다. 유토피아와 마찬가지로 현실 어디에도 존재하지 않는 세계를 뜻하지만, 긍정적 의미를 지니는 유토피아와 반대로 디스토피아는 부정적 의미를 담고 있다.

디스토피아 작품의 인기 현상에 대해 부정적인 관점을 지닌 사람들은 작품이 주는 불편함을 이야기한다. 디스토피아 작품에서는 어떤 형태로든 일그러지거나 붕괴된 모습으로 세계가 묘사되기 때문이다. 이와 같이 충격적으로 묘사된 자극적인 장면이 반복적으로 노출되면, 불안 심리가 가중되어 현실을 부정적으로 인식하게 되고 결국 회의주의나 절망에 빠질 수 있다고 우려한다.

그러나 디스토피아 작품은 현실의 문제점이 극대화되면 나타날 수 있는 세계를 통해 현실의 문제를 경계하게 하므로 디스토피아 작품의 인기 현상은 긍정적이다. 디스토피아 작품은 과학 기술의 오남용, 핵전쟁, 환경 파괴 등을 소재로, 작가가 기발한 상상력으로 구현한 디스토피아적 세계를 제시한다. 우리는 그러한 세계에 몰입함으로써 암울한 미래상이 도래해서는 안 된다는 점을 깨닫게 된다.

물론 디스토피아 작품의 인기 현상 때문에 자극적으로 묘사된 장면이 초래하는 문제가 부각되어 보일 수 있지만, 이러한 장면은 오히려 무감각하게 받아들이고 있는 현실의 문제점을 강렬하게 자각하도록 하는 필수적인 장치로 보아야 한다. 그리고 이는 주제 의식을 드러내는 데 효과적으로 기여한다. 가령, 디스토피아 작품의 고전이라 할 수 있는 『멋진 신세계』에서는 사람들이 과학 기술을 지나치게 신뢰하다가 오히려 이에 종속당하는 충격적인 미래상을 암울하게 그리고 있다. 하지만 이를 통해 과학 기술에 대한 맹신이 현재 우리 사회가 점검해야 할 문제라는 점을 깨닫게 한다.

디스토피아 작품의 메시지는 우리가 현실의 문제를 인식하여 그 문제가 극대화되지 않도록 경계하게 한다는 점에서 큰 의미가 있다. 그리고 이러한 디스토피아 작품의 인기 현상은 사회를 개선하는 계기가 될 것이므로 이를 긍정적으로 보아야 한다. 디스토피아 작품들이 인기를 얻고 있는 요즘, 디스토피아 작품을 감상하며 현실의 문제를 성찰해 보는 것은 어떨까.

38. 위 대화에서 '학생 1'에 대한 설명으로 적절하지 않은 것은?

- ① 대화 참여자에게 대화의 목적을 밝히며 참여를 유도한다.
- ② 대화 참여자에게 자신이 조사한 내용이 이해되는지 확인한다.
- ③ 대화 참여자에게 자신이 이해한 내용이 맞는지 점검한다.
- ④ 대화 참여자의 발언과 관련해 추가적인 설명을 요청한다.
- ⑤ 대화 참여자와 대화를 진행하면서 자신의 이해를 심화한다.

39. 대화의 흐름을 고려할 때, ㉠~㉣에 대한 이해로 가장 적절한 것은?

- ① ㉠: 앞선 발화 내용에 동의하며 디스토피아 작품의 인기 원인을 보여 주는 사례를 언급하고 있다.
- ② ㉡: 자신의 발언을 부연하며 디스토피아 작품의 메시지가 무엇인지 강조하고 있다.
- ③ ㉢: 대화의 내용을 상기하며 과학 기술 발전에 대한 반대 입장에 동의함을 드러내고 있다.
- ④ ㉣: 질문에 답변하며 부정적인 미래상에 대해 대화 참여자가 잘못 파악한 부분을 바로잡고 있다.
- ⑤ ㉤: 앞선 발화 내용을 재진술하며 디스토피아 작품과 관련하여 상대가 궁금해하는 점을 확인하고 있다.

40. 다음은 ‘학생 1’이 (가)의 대화 내용을 정리하여 (나)의 글쓰기 계획을 세운 것이다. 글쓰기 계획 중 (나)에 반영되지 않은 것은? [3점]

대화 내용	글쓰기 계획
디스토피아의 정의	사전적 정의를 밝히고 반대 개념을 지닌 단어와 비교하기.....①
디스토피아 작품의 소재	자극적인 표현에 재미를 느끼는 독자의 취향에 문제가 있음을 지적하기.....②
디스토피아 작품의 표현 방식	과학 기술의 오남용, 핵전쟁, 환경 파괴 등으로 소재의 내용을 구체화하기...③
디스토피아 작품의 사례	특정 작품을 예로 들어 작품이 사회적 문제를 환기함을 언급하기.....④
디스토피아 작품의 메시지	디스토피아 작품의 메시지에서 인기 현상의 긍정적 의미를 도출하기.....⑤

41. <조건>을 반영하여 (나)의 제목을 작성한 것으로 가장 적절한 것은?

◀ 조 건 ▶
○ 디스토피아 작품의 주제 의식을 반영하여 글쓴이의 관점을 드러낼 것.
○ 부제에서 비유적 표현을 활용할 것.

- ① 디스토피아란 무엇인가
- 디스토피아 작품의 인기 현상을 진단하다
- ② 디스토피아, 우리 사회의 자화상
- 디스토피아 작품에 드러난 우리의 모습
- ③ 말초 신경을 자극하는 디스토피아 작품
- 묵직한 메시지를 가볍게 다루다
- ④ 디스토피아 작품 열풍, 더 나은 사회를 향한 열망
- 아픈 사회를 들여다보는 거울이 되다
- ⑤ 어디에도 없지만, 어디에나 있는 디스토피아 세상
- 디스토피아 작품을 통한 새로운 세상과의 대화

42. ‘학생 2’가 다음의 점검 기준에 따라 (나)를 점검한다고 할 때, 그 내용으로 적절하지 않은 것은?

점검 기준	점검 결과 (예/아니요)
• 사회적으로 관심을 가질 만한 사안임을 드러냈는가?	㉠
• 필자가 선택한 관점의 주장을 드러냈는가?	㉡
• 필자가 선택한 관점의 약점을 보완했는가?	㉢
• 필자가 선택하지 않은 관점의 주장도 다루었는가?	㉣
• 필자가 선택하지 않은 관점의 약점을 비판했는가?	㉤

- ① 디스토피아 작품이 흥행하고 이와 관련된 기사가 쏟아지고 있다고 언급한 점을 고려하여 ㉠에 ‘예’라고 해야지.
- ② 디스토피아 작품이 현실의 문제를 경계하게 하므로 작품의 인기 현상이 긍정적이라고 언급한 점을 고려하여 ㉡에 ‘예’라고 해야지.
- ③ 우려에도 불구하고 자극적인 장면이 현실의 문제점을 자각하게 하는 필수적인 장치라고 언급한 점을 고려하여 ㉢에 ‘예’라고 해야지.
- ④ 디스토피아 작품이 회의주의에 빠지게 하므로 작품의 인기 현상이 부정적이라고 언급한 점을 고려하여 ㉣에 ‘예’라고 해야지.
- ⑤ 충격적인 묘사에 반복적으로 노출되면 현실의 문제점을 무감각하게 받아들이게 된다고 언급한 점을 고려하여 ㉤에 ‘예’라고 해야지.

[43~45] 다음은 작문 상황과 이를 바탕으로 학생이 작성한 초고이다. 물음에 답하시오.

○ 작문 상황: ○○ 지역 신문의 독자 기고란에 청소년 문제와 관련해 주장하는 글을 쓰려 함.

○ 초고

최근 감염병 유행에 따른 일상의 변화로 인해 무기력이나 우울과 불안 등의 부정적 감정을 겪는 청소년이 늘고 있다. 청소년기는 자아 정체성을 확립해 가는 시기로 부정적인 감정이 계속되면 부정적인 정체성을 형성할 우려가 있다. 그러므로 ㉠ 현 상황의 문제 해결을 위해 청소년을 위한 감정 관리 프로그램을 확대 실시해야 한다.

현재 우리 지역에서는 청소년의 감정 관리를 위해 전문 상담 기관을 운영하고 있다. 이를 근거로 청소년의 감정 관리 프로그램이 실시되고 있어 프로그램 확대 실시는 필요 없다고 주장할 수 있다. 하지만 기존의 감정 관리 프로그램은 소수의 청소년만을 대상으로 하며 전문적인 상담 활동만으로 시행된다는 한계가 있다.

감정 관리 프로그램은 청소년이 자신의 감정을 알아차리고 이해함으로써 상황에 따라 감정을 조절할 수 있도록 돕는 것을 목표로 한다. 청소년을 위한 감정 관리 프로그램의 실질적인 확대 실시를 위해서는 실시 대상의 확대와 활동 내용의 다양화라는 두 가지 방향에서 접근해야 한다. ㉡ 실시 대상의 확대가 필요한 이유는 부정적 감정을 겪는 청소년이 증가했고, 심각한

감정 상태임에도 기존의 전문 상담 기관을 찾지 않는 청소년이 있기 때문이다. 그리고 ㉔ 활동 내용의 다양화가 필요한 이유는 부정적 감정과 관련한 청소년 개개인의 다양성을 고려하여 보다 다양하고 단계적인 활동을 마련해야 청소년의 개인적 특성에 맞는 감정 관리 활동을 선택할 수 있기 때문이다.

[A] 요컨대 청소년 문제에 적극적으로 대응하고 청소년이 심리적으로 건강한 청소년기를 보낼 수 있도록 대상을 모든 청소년으로 확대하여 감정 관리 프로그램을 실시해야 한다. 이를 위해 지역 구성원의 관심이 필요하다.

43. ‘초고’에 대한 설명으로 가장 적절한 것은?

- ① 문제의 원인을 항목별로 유형화하였다.
- ② 일반적 통념이 지닌 모순을 지적하였다.
- ③ 주장에 대해 예상되는 반론을 반박하였다.
- ④ 자신의 주장이 지닌 한계점을 제시하였다.
- ⑤ 다양한 문제 해결 방안의 장단점을 비교하였다.

44. <보기>는 ‘초고’를 보완하기 위해 추가로 수집한 자료이다.

㉠~㉔과 관련한 자료 활용 방안으로 적절하지 않은 것은?

<보 기>

[자료 1] ○○ 지역 청소년 대상 설문 조사

(가) 감염병 유행 이후 부정적 감정을 겪는 청소년의 증가율	(나) 심리적 고위험군의 심리 상담 경험 여부

[자료 2] △△ 학술지의 논문

청소년기에 부정적인 감정을 유발하는 환경에 자주 노출되면 뇌 성장이 저해된다. 뇌가 제대로 성장하지 않으면 감정을 과잉 표출하거나 위험한 행동을 하게 된다. 우울, 불안, 짜증 등이 지속되면 뇌의 해마가 손상되어 학습에 어려움이 생기고 학습 능력의 저하도 발생할 수 있다.

[자료 3] ○○ 지역 교육 상담 전문가 면담

“청소년을 대상으로 적용할 수 있는 감정 관리 프로그램으로는 마음 알아차리기, 감정 노트 쓰기, 독서 치료 등이 있습니다. 실제로 전교생을 대상으로 감정 노트 쓰기를 실시한 학교에서는 학생들의 부정적 감정이 감소되고 학교생활을 긍정적으로 인식하게 되었다는 연구 결과가 있습니다.”

- ① [자료 1]의 (가)와 (나)를 활용하여, ㉔이 필요한 이유를 뒷받침하는 자료로 부정적 감정을 겪는 청소년의 증가율과 심리 상담 경험이 없는 고위험군 청소년의 비율을 추가한다.
- ② [자료 2]를 활용하여, ㉠이 필요한 이유로 청소년기의 부정적 감정이 관리되지 않으면 뇌 성장이 저해될 수 있다는 점을 추가한다.
- ③ [자료 3]을 활용하여, ㉔의 적용 방법으로 학교에서 학생들의 감정 관리를 돕기 위해 실시할 수 있는 구체적인 활동의 예를 제시한다.
- ④ [자료 1]의 (가)와 [자료 2]를 활용하여, ㉠이 필요한 이유로 부정적 감정을 겪는 청소년이 늘어난 현상이 학습 및 학업에 곤란을 겪는 청소년의 증가로 이어질 가능성이 있음을 추가한다.
- ⑤ [자료 1]의 (나)와 [자료 3]을 활용하여, ㉔에 따른 기대 효과를 보여 주는 자료로 전문 상담 기관이 학생들의 부정적 감정 해소에 도움을 주었다는 연구 결과의 사례를 제시한다.

45. <보기>는 [A]를 고쳐 쓴 것이다. 그 과정에서 반영된 교사의 조언으로 가장 적절한 것은?

<보 기>

요컨대 부정적 감정을 겪는 청소년이 늘고 있는 상황에 적극적으로 대응하고 청소년이 긍정적 자아 정체성을 형성할 수 있도록 청소년 감정 관리 프로그램의 실시 대상을 확대하고 활동 내용을 다양화해야 한다. 이를 위해 청소년 감정 관리 문제에 지역 구성원 모두의 관심이 필요하다.

- ① 실행 방법이 나타나지 않았으니 글에서 언급한 실행 방법을 강조하는 게 어때?
- ② 예상 독자가 언급되지 않았으니 예상 독자에게 호소하며 글을 마무리하는 게 어때?
- ③ 해결 방안 중 일부만 제시되어 있으니 글에서 다룬 주장을 모두 포함하는 게 어때?
- ④ 앞서 논의한 내용과 거리가 있는 내용이 제시되어 있으니 이를 지우고 글의 요점을 제시하는 게 어때?
- ⑤ 해결 방안의 이점을 다루지 않았으니 실행을 통해 기대할 수 있는 변화를 구체적으로 드러내는 게 어때?

*** 확인 사항**

- 답안지의 해당란에 필요한 내용을 정확히 기입(표기)했는지 확인 하시오.
- 이어서, 「선택과목(언어와 매체)」 문제가 제시되오니, 자신이 선택한 과목인지 확인하시오.